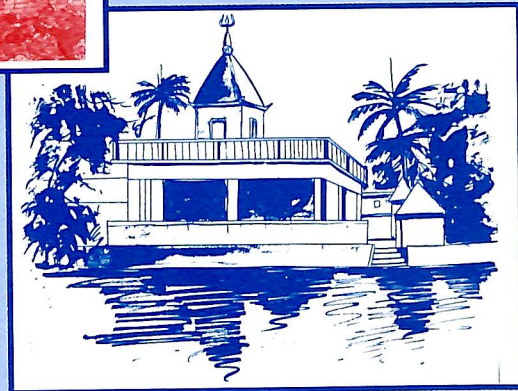
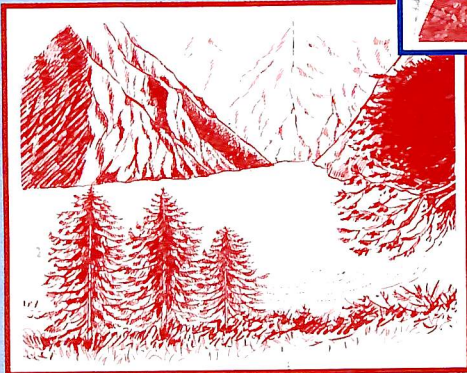
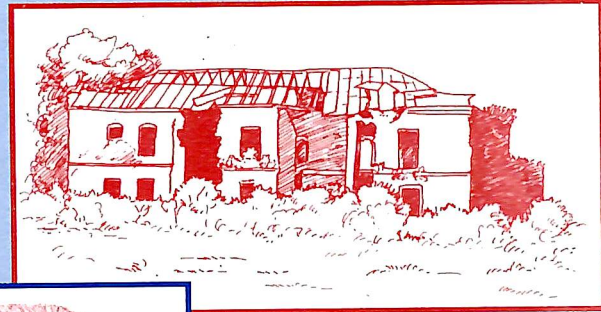
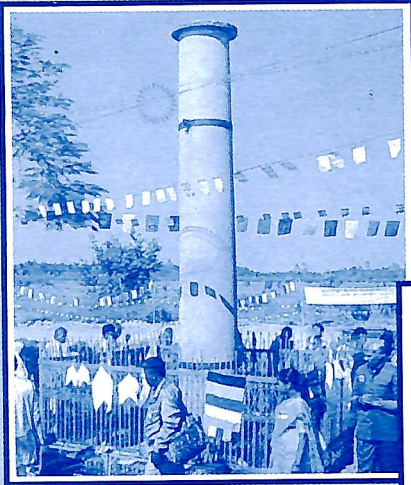


बाल सन्दर्भसाधन

बाल बोध - २४

# हात्मा सतपत्नी



बाल सन्तुष्टिमागणिका - २४

# हात्मा सत्पढा

(हात्मा केही प्राकृतिक तथा धार्मिक सत्पढा )

श्री ५ को सरकार  
शिक्षा तथा खेलकुद मन्त्रालय  
पाठ्यक्रम विकास केन्द्र

## प्रकाशक

श्री ५ को सरकार  
शिक्षा तथा खेलकुद मन्त्रालय  
पाठ्यक्रम विकास केन्द्र  
सानोठिमी, भक्तपुर ।

## लेखक

- विश्वम्भर चञ्चल

## सम्पादन

- गोरखबहादुर सिंह

## भाषा सम्पादन

- गणेशप्रसाद भट्टराई

## आवरण, चित्राङ्कन, लेआउट तथा डिजाइन

- टार्जन राई

## कम्प्युटर

- अनिल क्षेत्री

सर्वाधिकार : प्रकाशकमा निहित

प्रथम संस्करण : जेठ, २०५८

# प्राक्कथन

बालकालिकाहरूका ज्ञान, सीप तथा अभिवृत्ति बढाउन, मनोरञ्जन प्रदान गर्न र मानसिक तथा बौद्धिक विकासका लागि सन्दर्भसामग्रीहरू उपलब्ध हुनु अत्यावश्यक ठानिन्छ । यस्ता विविध सन्दर्भसामग्रीहरूले विद्यार्थीहरूलाई लगनशील र अध्ययनशील बनाई पाठ्यपुस्तकमा भएका विषयवस्तु सजिलै ग्रहण गर्न सहयोग पुऱ्याउँछन् । उल्लिखित कुरालाई मनन गरी पाठ्यक्रम विकास केन्द्रले पाठ्यपुस्तकका अतिरिक्त अन्य पाठ्यसामग्रीहरू पनि प्रकाशन गर्दै आएको छ ।

विद्यार्थीहरूको सर्वाङ्गीण विकास गराई उनीहरूमा जिज्ञासु प्रवृत्ति र सिर्जनात्मक क्षमता अभिवृद्धि गराउनका लागि सन्दर्भसामग्री निर्माण गर्ने क्रममा पाठ्यक्रम विकास केन्द्रले यो शृङ्खला तयार पारिएको हो । हाम्रो देशका अधिकांश बालबालिकाहरूले पाठ्यपुस्तकका अतिरिक्त अन्य सामग्री नगण्य रूपमा मात्र पढ्न पाउने भएकाले पनि यस्ता सामग्री बढी आवश्यक र उपयोगी हुने कुरामा दुईमत हुँदैन ।

यो सामग्री विशेषतः कक्षा चार र पाँचका विद्यार्थीहरूको स्तर हेरी तयार पारिएको छ तापनि परिस्थितिअनुरूप अन्य कक्षाहरूमा पनि उपयोगी हुने अपेक्षा गरिएको छ । प्राथमिक कक्षा भनेको शिक्षाको आधार भएको कुरालाई दृष्टिगत गरी शिक्षकहरूले प्रस्तुत सामग्री विद्यार्थीहरूलाई पढ्ने मौका दिई परस्पर छलफलसमेत गराउन सके यसको प्रभावकारिता बढ्नेछ ।

यो सामग्री तयार पार्न सहयोग पुऱ्याउनुहुने सम्पूर्ण महानुभावहरूलाई पाठ्यक्रम विकास केन्द्र कृतज्ञता व्यक्त गर्दछ, साथै यस सामग्रीका सन्दर्भमा प्राप्त हुने सुभाव एवम् प्रतिक्रियाको हार्दिक स्वागत गर्दछ ।

शिवप्रसाद सत्याल

महानिर्देशक

पाठ्यक्रम विकास केन्द्र

सानोठिमी, भक्तपुर

## विषयसूची

क्र.सं.	पाठशीर्षक	पृष्ठसङ्ख्या
१.	मनको इच्छा पुन्याउने देवी	१
२.	दामोदर कुण्ड	४
३.	सबभन्दा गहिरो ताल	७
४.	कपिलवस्तु सङ्गहालय	१०
५.	अर्जुनधारा जलेश्वर धाम	१३
६.	कठै ! यो सिन्धुलीगढी दरबार !	१६
७.	अन्धाअन्धी गुफा	१९
८.	बर्दिया राष्ट्रिय निकुञ्ज	२१
९.	पूर्वकी जाल्पादेवी	२४

# मनको इच्छा पुज्याउने देवी

“लौन नि ! लौन ! लौन ! लौन ! कस्तो कहाली लागेको !”

“ओहो ! हेर ! हेर ! तलतिर, त्रिशूली नदी कति राम्रो देखिँदो रे’छ !”

“लौन ! सिधै कस्तो ठाडो उकालो, आकाश नै छुन लाग्या जस्तो गरी !”

“लौ ! लौ ! लौ ! बान्ता आउला जस्तो भो !”

“ए ! ए ! ए ! यता लुगामा पारौला !”

“कस्तो अचम्म हगि ? यस्तो डोरी जस्तो तारमा घरर परेर आफैँ जाने !”

“होइन यो तार सलल बगेको हो कि यो बाकस बगेको हो !”

एउटाले भन्यो, “तार हिँडेको नि !”

“होइन, यो बाकसै हिँडेको”, अर्कोले भन्यो ।

“लौ बाजी थाप्छस् ? ल आइज पाँच पाँच सयको बाजी थापौँ,” पहिलो कस्सिहाल्यो । दोस्रो पनि के कम हुन्थ्यो, कस्सिहाल्यो । तर तेस्रो मानिसले दोस्रोलाई सल्लाह दियो, “नथाप् तँ बाजी, हाईस् । यो बाकस हिँडेको होइन, तार नै हिँड्छ ।”

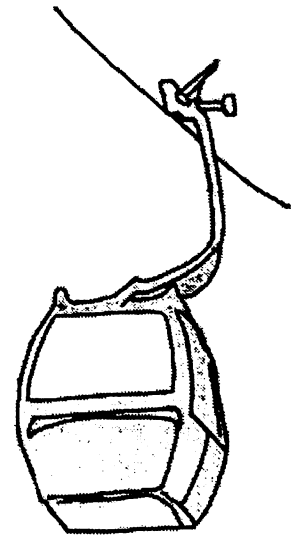
त्यसैवेला बीचको एउटा बोल्यो, “ल थापिराख तिमीहरू बाजी । आइपुग्यो माईको स्थान । आफू त ओर्लिइन्छ ।”

“लौन नि । कति चाँडै आइपुगियो हगि । जम्मा दस मिनेट पनि लागेन,” भन्दै सबैजना बाकसबाट ओर्लिइर आफ्ना सरसामान बोकेर माईको स्थानतिर लागे ।

लौ त भाइबहिनी हो ! माथिका यी सबै वादविवाद त तिमीहरूले पढिहाल्यौ । त्यो बाकस के होलान् ? ती मानिस कहाँ गएका होलान् । फेरि बाकसमा बढेर कसरी गए होलान् ? अन्दाज गर्न सक्छौ तिमीहरू ? कि तिमीहरूमध्ये कसैलाई यो सबै थाहा छ ? थाहा भए त राम्रै भयो नि होइन र ? तर जो थाहा नपाउने छौ, तिमीहरूलाई भनिदिन्छु, सुन ।

यी सबै घटना र वादविवाद मनकामना जाँदाका हुन् । थाहा छ मनकामना के हुन् र यो कहाँ छ ?

मनकामना देवीको नाम हो । नेपालका प्रसिद्ध मन्दिरहरूमध्ये मनकामना माई अर्थात् देवीको एउटा मन्दिर हो । यो मन्दिर गोरखा जिल्लामा पर्दछ । मनकामना यिनको नाम किन राखिएको भने यी देवीलाई सम्भेर मनले जे चितायो त्यही कुरा पुग्छ भन्ने मानिसहरूको धारणा रहेको छ । मनकामना अर्थात् मनको इच्छा । यो मन्दिर डाँडोमा रहेको छ ।



बाफ रे ! पहिलेपहिले यो मन्दिर पुग्न मानिसलाई कति दुःख थियो । पैदल नै जानुपथ्यो, अरू कुनै उपाय नै थिएन । जुन दिशातिरबाट गए पनि पैदलै पैदल अर्थात् हिँडेर नै । तर पनि धेरै मानिसहरू आबुखैरेनी भएर जाने गर्थे । यो आबुखैरेनी भनेको एउटा सानु बजार हो— तनहुँ र गोरखा जिल्लाको सङ्गमस्थल । त्यही ठाउँको नजिकबाट मर्स्याङ्दी नदी बहेको छ । मर्स्याङ्दी नदीबाट जलविद्युत् निकालेको कुरा त तिमीहरूलाई सामाजिक शिक्षाको किताबबाट थाहै होला । हो त्यही मर्स्याङ्दी नदीको भोलुङ्गे पुल तरेर उकालो लाग्नुपथ्यो । लड्डी टेक्दै उकालो पनि अलि अलि हो र ? ठाडो नाकै ठोकिने जस्तो उकालो पनि चढ्नुपथ्यो कतैकतै उकालो चढ्यो चढ्यो, बल्ल अलि केही समथर जमिन आउँछ, फेरि उकालो । हैरानै हुने भन्या । सुइ ... सुइ ... गर्दै तीनचार घण्टाको उकालो चढेपछि बल्ल मनकामना माईको मन्दिर आइपुग्थ्यो । यसैले मानिसहरू प्रायः आबुखैरेनीमा बास बस्थे पहिलो दिन । अनि भोलिपल्ट विहान सबै शीतलमा उकालो चढ्थे । त्यसैले गर्मीबाट बच्न र त्यस समयमा उकालो उक्लिँदा धेरै गाह्रो हुने भएकाले मानिसहरू जाडो याममा त्यहाँ बढी जाने गर्दथे ।

तर अहिले त भाइ बहिनी हो ! केबुलकार छ केबुलकार । तिमीहरूले यस पाठको सुरुमै जनुकुन कुरा सुन्यौ नि ! हो त्यही केबुलकार (Cable-car) भित्र बसेर गरेका कुरा हुन् । ती मानिस अलि गाउँघरका र पढेगुनेका नभएकाले केबुलकारलाई बाकस जस्तो भनेका हुन् । यस्ता नजान्ने मानिस पनि हाम्रा देशमा धेरै छन्, खास गरी पहिलेका बूढाबूढीहरू । तर तिमीहरू यस्तो केही डराउनुपर्दैन नि ! म सब कुरा भनिदिइहाल्छु अब ।

यस्ता केबुलकार विद्युत्शक्तिबाट चल्छन् भाइबहिनी हो । हाम्रो देशमा सबभन्दा पहिले चलेको केबुलकार यही हो । यो केबुलकार पृथ्वी राजमार्गको कुरिनटार भन्ने ठाउँबाट सुरु भएर माथि मनकामनाको



डाँडोसम्म लगाएको छ । अनि त्यहीँवाट वजारको लाम लागी देवीको मन्दिरसम्म पुग्दछ । पुरानो बाटोमा पर्ने वजार अर्कोतिर छ । पहिलेपहिलेको तीनचार घण्टाको वाटो अब त केवल कारले ८ देखि १० मिनेट भित्रैमा तय गरिदिन्छ । आहा ! क्या मज्जा हगि ? केवलकार चढेर नौलो अनुभव पनि गर्न पाइने । हिँड्ने नपरी त्यस्तो धार्मिक स्थल पनि जान पाइने । मनले चिताएको कुरा पनि पुग्ने । तर एउटा नराम्रो पक्ष के छ भने मानिसहरू मनले चिताएको कुरा पुऱ्याउन वा पुगिसकेपछि पशुबलि चढाउने गर्छन् माईलाई । यो आ-आफ्नो धार्मिक आस्था र विश्वासको कुरा हो । त्यहाँ वरपरका गाउँलेहरू त परेवाका भर्खरका चल्ला ल्याएर देवीको नाममा छोट्टिदिने गर्छन् । विचरा ! आमावाट छुट्टिएका चल्लाहरू चाँ चाँ चिँ चिँ गर्दै त्यहीँ हुर्किन्छन् । यसैले पनि होला देवीको मन्दिर वरिपरि परेवा नै परेवाहरू देखिन्छन् ।

भाइवहिनी हो ! यी मनकामना माईको उत्पत्तिवारे पनि निकै किंवदन्तीहरू छन् । देवीको मूर्ति मानिसले बनाएको होइन, त्यसै स्थानमा जमिन जोत्दा पाइएको हो भन्ने भनाइ छ । त्यहाँ सबभन्दा पहिले मन्दिर स्थापना गर्ने चाहिँ लखन थापा हुन् । उनको नाम पहिले लक्ष्मण थापा मगर थियो । उनको जीवनमा निकै चामत्कारिक घटनाहरू घटे । त्यो चमत्कार गर्न सक्ने शक्ति वावा गोरखनाथले दिएका हुन् भनी भनिन्छ । यी सबवारे तिमिहरू पछि जान्दै गरौला । अहिले त हाम्रो देशको मम्पदाको रूपमा रहेको मनकामना माईको मन्दिर कहा छ र कस्तो छ भनेर मात्र साधारण ज्ञान दिने गरेका हो । गोरखाका राजा राम शाहको पालामा मनकामनाको मन्दिर बनको हो । लखन थापा वावा गोरखनाथकै आदेशअनुसार राजा राम शाहको सेवा गरी बस्थे । पछि गीर्वाणयुद्धविक्रम शाहका पालामा यसको अर्को छानो थपियो राम शाहका । पालामा पहिलो छाना मात्र हालिएको थियो । अनि त्यसपछि महेन्द्रवीरविक्रम शाहदेवका पालामा फेरि अर्को छाना थपी तीन तला बनाइयो । यसैले यो मन्दिर प्यागोडा शैलीको छ । मन्दिरभित्र माईको मूर्तिवाहेक गणेश, कुमार, भैरव र अष्टमातृकाका मूर्तिहरू पनि छन् । यस मन्दिरले हाम्रो देशको सांस्कृतिक, ऐतहासिक र पुरातात्विक महत्त्व बोकेको छ ।

## दामोदर कुण्ड

भाइबहिनो हो ! आऊ म तिमीहरूलाई आज टाढा .... धेरै टाढा लैजान्छु । नतर्स है ? अहिल्यै तर्सियौ भने त फेरि के पुग्न सकौला त्यहाँ ? तर शरीर नै पुग्नपदैन । तिमीहरू धेरै साना छौ र यदि जान नै खोज्यौ भने पनि सायद मुस्किल नै पर्ला त्यहाँ पुग्न । ठूलो भएपछि जानू नि ! जानै पर्ने ठाउँ छ । असाध्यै रमाइलो । तर जान गाह्रो पनि त्यस्तै । दुःख नगरी सुख कहाँ पाइन्छ, होइन त ? दुःख गरेर पहाडी बाटो लड्दै हिँड्दै पुग्यौ भनेन त हाम्रो देशको साँच्चीकै सुन्दरता देख्न सक्छौ । नत्र कहाँ देख्न पाउनु ।

त्यहाँ पुगेपछि त मन साह्रै रमाउँछ हो ! हिमशृङ्खलाबाट कलकल बग्ने नदीहरू, चाँदीभैँ टल्कने

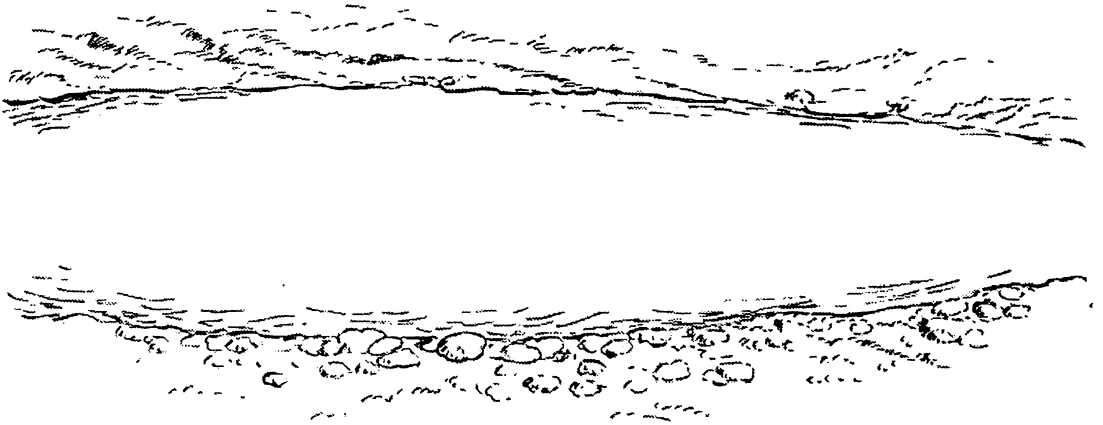
चारैतिरका हिमशिखरहरू, सानो तर हरियो कुशको भाडी भएको उपत्यका, नजिकै बस्तीमा पनि पाइने चराचुरङ्गी र मानिससँग मित्रता गाँस्न खोज्ने ती हिमाली जनावरहरू देख्दा कसको मन नलोभिइरहन सक्ला र ?

म जुन ठाउँमा आज तिमीहरूलाई लैजाँदै छु भाइबहिनी ! त्यहाँ जान जेठदेखि साउन यी चार महिनाभित्र मात्र कस्सिनुपर्छ । यसमा पनि अझ असार र साउन नै उपयुक्त हुन्छ । थाहा छ किन यही महिना रोजेको मैले । किनभने यो ठाउँ हिमाली क्षेत्रमा पर्दछ । १८००० फिट उचाइको लेक काटेर जानुपर्ने । बाफ रे ! कति जाडो होला अरू महिनामा त ! भन् पुसमाघको त कुरा नगरौं । हिउँ नै हिउँ .... हिउँ नै हिउँ .... । मज्जा लाग्छ तिमीहरूलाई हिउँ परेको हेर्न ? साँच्ची नै हिउँ परेको बेलामा हिँड्न र भर्खरै परेको हिउँमा खेल्न निकै रमाइलो हुन्छ । कपासजस्तो क्या फुसफुस हुने !

त्यति मात्र कहाँ हो र भन्या ! मानिसहरूको बस्ती नै

नभएको भू-भागबाट हिँडनुपर्छ । जङ्गली जनावर लाग्लान् भन्ने डर । खान केही पाइने होइन बाटोमा । बास बस्न पाइने होइन । आफै सब प्रबन्ध मिलाएर जानुपर्दछ । जङ्गली जनावरबाट बच्न मानिसको पूरा जत्था हुनुपर्छ । सके केही हातहतियार पनि साथमा हुनुपर्छ । खाने कुरा पकाउने भाँडा सुत्ने पाल सब बन्दोबस्त गरेर जानुपर्छ । फेरि लेक लाग्छ लेक .... । थाहा छ त्यो लेक लाग्ने भनेको के हो ? एक त धेरै उचाइमा पुगेपछि मानिसलाई अक्सिजन कम भएर साँस फेर्न गाह्रो हुन्छ । दोस्रो लेकमा फुल्ने फूलहरू

हुन्छन् । यिनको गन्धले मानिसलाई मुर्छा पार्दछ । यसैले औषधीको पनि पूरापूर बन्दोबस्त गरेर जानुपर्दछ । त्यहाँ जाने बाटो देखाइदिऊँ है म अब तिमीहरूलाई ? भनौला- “बाटो न घाटो दगुर्छ लाटो” भनेर । कुन ठाउँ हो, के हो भनेकै छैन, त्यसै जाने बाटो देखाइदिन लाग्यो यो दाइले भनेर । यही त मज्जा । सुन्दै जाऊ न । त्यो ठाउँ कहाँ छ, नाम के हो म बताइदिहाल्छु नि । तिमीहरूलाई त अहिले मैले उत्सुकता मात्र जगाइदिएको । ल ल आउन लाग्यो त्यो ठाउँ । तै तै पैले त्यहाँ जाने बाटो नै थाहा पाऊ न त, हुन्न ? अँ साँच्ची ! त्यहाँ जाने मुख्य दुई बाटा छन् । मुस्ताङ जिल्लाको सदरमुकाम जोमसोमबाट काली गण्डकीको किनारैकिनार लाग्ने पहिले । मुस्ताङको मुक्तिक्षेत्रको नाम त सुनेका छौ होइन ? नसुनेको भए अहिले सुनिहाल्यौ । मुक्तिक्षेत्र हाम्रो एउटा प्रसिद्ध तीर्थस्थल हो । बर्सेनि हजारौँ तीर्थयात्री जान्छन् मुक्तिनाथको दर्शन गर्न । यसबारे बढी कुरा फेरि अरू कुनै दिन जानौला । काली गण्डकी त हाम्रो देशको प्रसिद्ध नदी भइहाल्यो । अहिले त ओहो यही काली गण्डकी नदीको पानीबाट कति हो कति विद्युत्शक्ति निकाल्दै छ । सुनेका वा कतै पढेका होला नि यी कुरा ।



हो ! यही काली गण्डकीको किनारैकिनार लागेपछि मैले भनेको ठाउँ पुग्न निकै दिन लाग्छ । कागबेनी, हुसेन, चैले, धमी, चराङ, सुरखाङ, याराधारा, लुरी नाम गरेका बस्ती काट्दै जानुपर्छ । अनि ह्युमी भन्ने खोलाको एउटा ओडारमा बास पनि बस्नुपर्दछ । अनि अर्को बाटोचाहिँ मुक्तिनाथको नरसिंह खोलाको पुरानो पौवा गढी गाउँको छेउ हुँदै लाडुया खोला छुपिबासको पुरानो पौवा काटेर जानुपर्दछ । तर यो दोस्रो बाटो निकै अप्ठेरो छ र मानिसको बस्ती पनि छैन । स्थानीय बासिन्दा मात्र त्यो बाटो भएर जाने गर्दछन् । अरू ठाउँबाट जाने यात्रीले पहिलो बाटो रोज्छन् ।

ठाउँका नाम पनि कस्तोकस्तो नि हगि ? तर के गर्नु ? ठाउँका नाम हामीले कहिल्यै नसेका भए पनि पुग्ने ठाउँको नाम त सजिलै छ । अब त्यही नाम भनिदिन्छु, सुन । आज मैले तिमीहरूलाई लैजाने ठाउँको नाम हो - दामोदर कुण्ड । हिन्दूहरूका पवित्र तीर्थस्थलहरूमध्ये दामोदर कुण्ड पनि एक ऐतिहासिक र धार्मिक स्थल हो । मुस्ताङ जिल्लाको उत्तरपूर्वी भागमा रहेको एक हिमाल छ । त्यस हिमाललाई दामोदर हिमाल भन्दछन् । अनि त्यही दामोदर हिमालको काखमा सुरखाङ गाउँ विकास समिति छ र दामोदर कुण्ड पनि

यही गाउँ विकास समितिअन्तर्गत रहेको छ । दामोदर हिमालकै काखमा रहेकाले होला, यस कुण्डलाई पनि दामोदर कुण्ड भनिएको ।

यस कुण्डको चारैतिर हिमाली पहाडले घेरेको छ । त्यसैले यो कुण्ड आफैमा एउटा उपत्यकाको रूपमा रहेको छ । १५७२ फिट (४७९० मिटर) को उचाइमा रहेको यस उपत्यकामा जम्मा ३ कुण्ड छन् । सबभन्दा ठूलो कुण्ड दूध कुण्ड हो । यस कुण्डको पानीको बीचमा फुस्रो रडको घेरो देखिन्छ । अन्य स-साना दुई कुण्डहरू एउटा ब्रह्मकुण्ड र अर्को रुद्रकुण्डको नामले चिनिन्छन् । यस क्षेत्रमा हिन्दूहरूको लागि विष्णु भगवानको प्रतीकको रूपमा पूजा गरिने पवित्र शालिग्राम पाइन्छ । पवित्र मानिने नदी काली गण्डकीको उद्गमस्थल पनि यही हो । अनि अर्को पवित्रता र विशेषता चाहिँ के हो भने यस्ता उजाड कुनै पनि वनस्पति नउम्रिने भू-भागमा हरियो कुशको झाडी ढपक्कै हुनुले सबैलाई आश्चर्यमा पार्दछ । कुशलाई पनि हामी भगवान् विष्णुकै रूप मान्दछौं ।

यस दामोदर कुण्डको उत्पत्ति र यसको महत्त्वबारे हाम्रा धेरै पुराणहरूमा पनि उल्लेख छ भाइबहिनी हो । यस कुण्डको पानीमा नुहाउँदा सम्पूर्ण पाप र दुःखहरू नाश हुन्छन् रे । यस जीवनमा सुखशान्ति प्राप्त हुने मात्र होइन, मृत्युपछि पनि भगवान् विष्णुको बासस्थान वैकुण्ठमा गई वस्न पाइन्छ रे । यो चाहिँ हाम्रो विश्वासमा भर पर्ने कुरा हो ।

हामी हिन्दूहरूका लागि मात्र कहाँ हो र भाइबहिनी हो ! तिब्बती संस्कृतिका जनजातिहरू पनि यस स्थानलाई पवित्र तीर्थस्थलको रूपमा मान्दछन् । उनीहरू यस स्थललाई पद्मसम्भव अर्थात् गुरु रिन-पो-छे ले बास गरेको ठाउँ मान्दछन् । त्यस्तै यस कुण्डलाई औषधियुक्त वा अमृतजल भएको कुण्ड हो भनेर पनि विश्वास गर्दछन् । यस्तो औषधियुक्त जल वा अमृतलाई उनीहरू 'समन छु' भनेर भन्दछन् ।

यसैले भाइबहिनी हो ! यस दामोदर कुण्डको महत्त्व कम छैन । हामी हिन्दू धर्म मान्ने मानिसहरू जसरी भारतका विभिन्न तीर्थधामहरू जाने गर्दछौं, त्यसरी नै यहाँ पनि मानिसहरूको ओइरो लाग्न सक्छ । त्यस्तै दृश्यअवलोकन गर्न र पैदल यात्रा गर्न अन्य विदेशीहरू पनि त्यहाँ पुग्न सक्छन् । हाम्रो पर्यटन उद्योगको वृद्धि हुन्छ । तर अपशोच ! बाटोघाटो र खानेबस्ने सुविधा छैन । ती सब कुराको विकास गर्नु हाम्रो पहिलो कर्तव्य हो ।

## सबभन्दा गहिरो ताल

लौ भाइ बहिनी हो ! आज म तिमीहरूलाई हाम्रो देशको पश्चिमउत्तर दिशातिर लैजान्छु । जाने हो ? जाने भए कस्सिनुप्यो । तर बाटो गाह्रो छ नि ? टाढा पनि धेरै टाढा छ । तैपनि धन्दा मान्नुपर्दैन । वाह ! त्यहाँ पुगेपछि त फेरि कहिल्यै नफर्कुं जस्तो छ । त्यहीं नै बसिरहन पाए हुने जस्तो । म बिस्तारै लैजान्छु तिमीहरूलाई । सबै कुरा बुझाईबुझाई । पछि फेरि एकलै जानुप्यो भने बाटो नबिर्सने गरी । आफू नगए पनि अरूलाई पनि त भनिदिनुप्यो नि बाटो मैले जस्तै गरी ।

आज कुण्डमा गएर नुहाउनु पनि पर्दैन । कुनै देवदेवीको मन्दिरमा गएर दर्शन पनि गर्नुपर्दैन । यहाँ न त कुनै पुरानो दरबार हेर्न पाइन्छ । न त हाम्रो देशको पुरानो इतिहास नै जान्न पाइन्छ । यहाँ त प्रकृतिको रमणीय दृश्य मात्र हेर्ने । अनि हेर्ने एउटा विशाल पानीको ताल । थाहा छ यो ताल कहिले याहाँ कसरी जम्यो । तर पनि हाम्रो देशको यो एउटा जलभण्डार हो । राष्ट्रिय सम्पदा हो ।

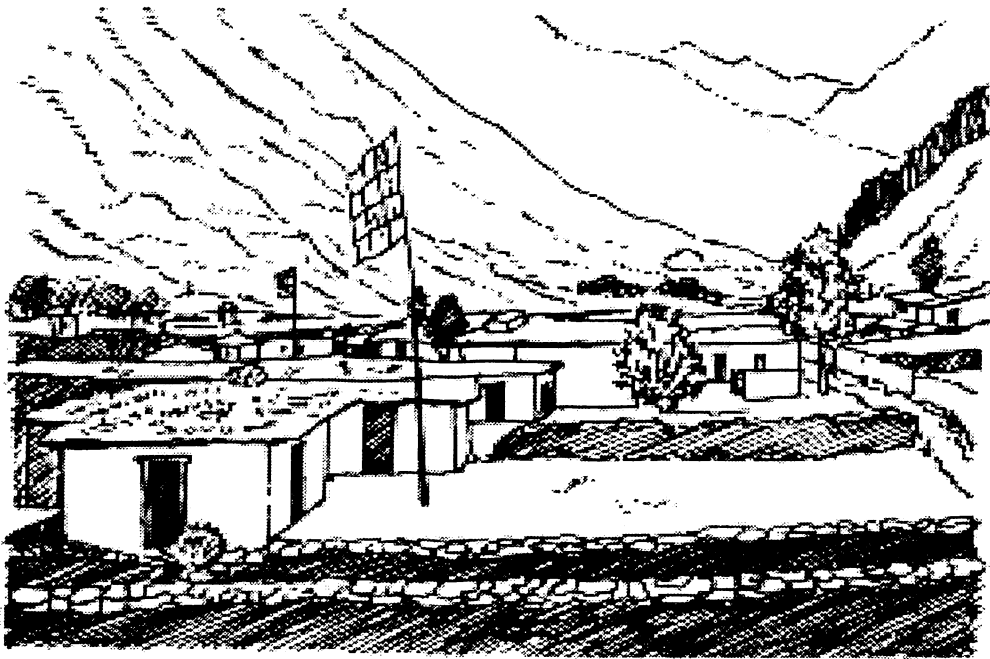


यस्ता जलभण्डाररूपी राष्ट्रिय सम्पदा हाम्रो देशमा धेरै छन् भाइबहिनी हो ! ठूलूला नदीहरू, ठूलूला तालहरू, कुण्डहरू, झर्नाहरू, पोखरीहरू यी सबै जलभण्डार हुन् । हाम्रो देश यस्तो जल भण्डारमा निकै

धनी छ । संसारकै दोस्रो धनी देश पानीको लागि । पहिलो धनी देश ब्राजिल रे । ब्राजिल दक्षिण अमेरिका महादेशमा पर्दछ । हाम्रो देश नेपाल चाहिँ एसिया महादेशमा पर्दछ ।

लौ त अब लागौँ देशको पश्चिमउत्तर दिशातिर म आज जहाँ लैजान्छु त्यहाँ जान पहिले हामीले हाम्रो देशको पचहत्तर जिल्लामध्ये दुर्गम जिल्ला डोल्पा पुग्नुपर्दछ । यो जिल्ला कर्णाली अञ्चलमा पर्दछ र हाम्रो देशको सबभन्दा ठूलो अञ्चल नै यही हो । तर ठूलो भएर के गर्नु र भाइबहिनी हो ! जनसङ्ख्या भने यस अञ्चलमा ज्यादै थोरै छ ।

भैगो ! डोल्पा जिल्लाको सामाजिक, आर्थिक र भौगोलिक स्थिति त सामाजिक शिक्षाको किताब वा नेपालको भूगोलको किताबमा कतै पढौला । अहिले त म तिमीहरूलाई नेपाल अधिराज्यको सबभन्दा गहिरो तालतिर



घुमाउन लैजान्छु ल । गहिरो पनि यति .... हो र भन्या ! ६५० मिटर गहिरो छ भन्या । ओहो ! कति गहिरो छ होला हगि ! हामी जस्तो मानिस गायो भने त कति मानिस बरोबर डुबाउने होला ! अन्दाज गर्न सक्छौ तिमीहरू । हामीमध्ये सबभन्दा अग्लो मानिस २ मिटर अग्लो होला रे लौ भनूँ । अब त सक्छौ कि हिसाब निकाल्न कि त मानिस बरोबर गहिरो होला भनेर ।

नेपालको सबभन्दा यस गहिरो तालको नाम हो 'फोक्सुन्डो ताल' । यो ताल समुद्र सतहभन्दा ३६०९ मिटर उचाइमा रहेको छ । हुन त अरू बाटो पनि होलान् यहाँ जाने । तर म तिमीहरूलाई सदरमुकामतिरबाट नै जाने बाटो देखाइदिन्छु अहिलेलाई ।

डोल्पा जिल्लाको सदरमुकाम दुनेबाट यस तालतर्फ जाँदा सुलिगाँड खोलाको दोभानबाट उत्तरतर्फ जानुपर्दछ । भिरपाखाको ठाडो बाटो छ । होस पुऱ्याएर हिँडनुपर्दछ । नत्र गन्द्रयाङगुन्द्रुङ खस्ने डर हुन्छ । अनि त एउटा जङ्गल आउँछ । जङ्गलको नाम नै आँखे रे । नाम पनि कस्तो होला हगि जङ्गलको ? त्यही

जङ्गलभित्र रहेको एउटा सानु बस्तीमा बास बसेपछि भोलिपल्ट फेरि हिँड्नुपर्छ । अनि भिर, खोंच, जङ्गल हुँदै उकालो चढ्दै जानुपर्दछ । यसरी जाँदाजाँदा करिब ५-६ घण्टामा सुन्दुवा दोभान भन्ने ठाउँ आउँछ । हो यसै दोभानमा डोल्पाको प्रसिद्ध निकुञ्ज 'शे फोक्सुन्डो राष्ट्रिय निकुञ्ज' को प्रधान कार्यालय छ । यो निकुञ्ज पनि बर्दिया राष्ट्रिय निकुञ्ज जस्तै हो । सरकारले आरक्षण गरी राखेको हाम्रो एउटा अर्को राष्ट्रिय सम्पदा । सुन्दुवा दोभानको बासपछि अर्को दिन फोक्सुन्डो तालको पुछार छाँगाफेदी भन्ने ठाउँ पुगिन्छ । यहाँ पुग्न करिब ३-४ घण्टा लाग्छ । यस फेदीबाट फेरि ठाडो पहराको बाटो भन्डै एक घण्टा उकालो चढेपछि बल्ल केही समथर जस्तो ठाउँ आइपुग्छ । यो समथल ठाउँ एउटा उपत्यका जस्तो पनि लाग्दछ । हो यही उपत्यका जस्तोमा छ फोक्सुन्डो ताल । क्या सफा पानी, टलपल .... टलपल .... गर्ने । उत्तर-दक्षिण भएर बसेको छ यो ताल । तालको छेउमै एउटा सानु गाउँ छ । यस गाउँलाई रिग्मी गाउँ भन्दछन् । घरहरू तिब्बतीय शैलीका छन् । मानिसहरू बखु दोचा लगाएर बसेका देखिन्छन् । त्यसबाहेक तालको पूर्वपट्टिको डाँडाको फेदिमा पनि अर्को एउटा सानु बस्ती छ । त्यहाँ गुम्बा पनि छ । यसबाट थाहा हुन्छ तिब्बतीय मूलका बौद्ध धर्मावलम्बीहरूको त्यहाँ बसोबास रहेको छ ।

लौ एउटा कुरो त भनै विसँको भाइबहिनी हो मैले तिमीहरूलाई यो फोक्सुन्डो ताललाई त्यहाँको स्थानीय भाषामा तीनकुने ताल भन्दछन् । किन थाहा छ ? त्यहाँका मानिसको भाषाअनुसार 'फोक्' भन्नाले ताल, 'सुम्' भन्नाले तीन र 'दो' भनेको मुख हो । अर्थात् तीन मुखे ताल फोक्-सुम-दो भन्दा भन्दै विग्रिएर अहिले हामी फोक्सुन्डो ताल भन्दछौं । हुन पनि ताल त्यस्तै तीनमुखे आकारको पनि छ । अनि यस तालको दक्षिणी पुच्छरबाट एउटा विशाल पानीको छाँगो खसेको छ । यो छाँगो नै नेपालको सबभन्दा ठूलो छाँगो हो कि भन्ने पनि मानिसहरूको अन्दाज छ ।

तिमीहरूले याक देखेका छौं भाइबहिनी हो याक ? चौँरीगाई नि ! चौँरीगाई ? घोडा त देखेका छौं होइन ? खच्चर ? गधा नि गधा ? हो ! यी सबै पशुलाई एकैचोटी हेर्ने हो भने डोल्पा जानु नै पर्छ तिमीहरूले । यातायातको साधान नै त्यही हो त्यहाँ । यस्ता मोटर, मोटरसाइकल, साइकलहरू कहाँ चढ्न पाउनु त्यहाँ । बाटोघाटो नै छैन । सब साँगुरा घोडेटोहरू छन् । घोडेटो भनेको चाहिँ घोडा, खच्चर हिँड्ने बाटो हो । जस्तो अण्डेरोमा पनि हिँड्छन् यिनीहरू । साँच्चीकै दुःखको जीवन देख्नुपर्छ तिमीहरूले डोल्पाका केही भागमा । तर पुगेपछि भने क्या रमाइलो ! एउटा अर्को पर्यटकीय स्थल हो यो ठाउँ । बाटोघाटोको सुविधा, डोल्पासम्म हवाई यातायात सुविधा, राम्रो बस्न खानको लागि होटेल लजहरूको राम्रो प्रबन्ध हुन सके पैदल यात्रा (Treking) का लागि विदेशीहरू खुब जान्थे होलान् । त्यहाँको उत्तरमा रहेको गौतम हिमाल, पूर्वपट्टिको धौलागिरि शृङ्खला, पश्चिमको पत्रासी हिमाल, दक्षिणको स्वर्गद्वारी लेकले साँच्चीकै प्रकृतिको वरदान हो जस्तो लाग्छ यो गाउँ । त्यसैगरी 'शे-फोक्सुन्डो राष्ट्रिय निकुञ्ज' भित्रै पर्ने कान्जिरोवा र कान्जेरोल्वाजस्ता हिमाली चुलीहरू, कलकलाउँदा हिमनदी र खोलाहरू, चिसा र हिउँ परिर हने पहाडी लेकहरू, चौँरी, कस्तुरी मृगहरू खेल्ने वनपाखाहरू साँच्चीकै हाम्रा राष्ट्रिय सम्पदा नभए अरु के हुन सक्छन् त ? यी सबको जगेर्ना, सुधार र विस्तार गर्नु हामी सबैको कर्तव्य हो ।

# कपिलवस्तु सङ्ग्रहालय

“ल भन आज के पाठ पढ्ने रे ?” कक्षामा गुरुले सोध्नुभयो । सबै विद्यार्थीले एउटै स्वरमा भने, “आज सङ्ग्रहालयको बारे पढ्ने ।”

“हो आज सङ्ग्रहालयको बारेमा पढ्ने ठीक भन्यौ,” गुरुले भन्नुभयो ।

“तर कुन सङ्ग्रहालयको बारे पढ्ने,” उहाँले फेरि सोध्नुभयो ।

“जुन पढे पनि हुन्छ सर, तर हामीले थाहा नपाएको सङ्ग्रहालयबारे भनिदिनुहोस्,” विद्यार्थीहरूले सुनाए । गुरुले भन्नुभयो “तिमीहरूले काठमाडौंको सिंहदरबारनजिक रहेको राष्ट्रिय सङ्ग्रहालयबारे जानिसक्यौ । काठमाडौंकै छावनीको सङ्ग्रहालयबारे जानिसक्यौ । अब आज म तिमीहरूलाई काठमाडौंदेखि बाहिर लैजान्छु । हुन्छ कि हुन्न ?”

यसमा सबै विद्यार्थी खुसी भए र सुनाए, “हुन्छ सर ! किन नहुनु । हामीलाई त भन् मज्जा, काठमाडौंबाहिर पनि सङ्ग्रहालय छन् भनेको सुन्दा । भन् त्यसमाथि त्यहीं गएर हेर्न पाए त अर्को मज्जा थपिने थियो ।”

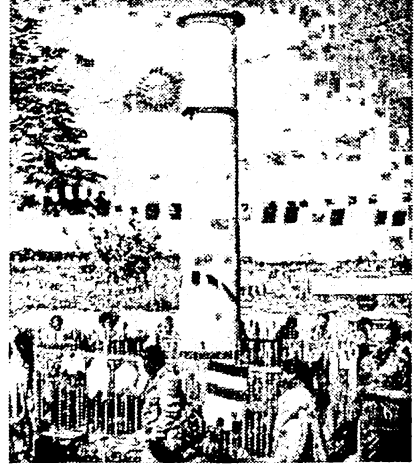
“पख अर्को साल विद्यालय भ्रमणमा लैजाँदा म हेडसरलाई भनेर त्यतैतिर जाने कोसिस गराउँला” गुरुले कुरामा सबैले विद्यार्थी खुसी भए । एउटा विद्यार्थीले सोधिहाले “पहिले नाम त भन्नोस् सर कुन सङ्ग्रहालय हो, कुन ठाउँको हो । अनि जाने रहर गरूला ।” उसको कुरामा सबैलाई रमाइलो लाग्यो र हाँसे । गुरुलाई पनि रमाइलो लाग्यो र आफू पनि हाँस्नुभयो । अनि भन्नुभयो, “हो त नि म पनि कस्तो हुस्सु ! कहाँको सङ्ग्रहालय हो, कुन सङ्ग्रहालय हो नाउँ ठाउँ नै नबताईकन त्यसै तिमीहरूलाई विद्यालय भ्रमणमा लैजाने कुरा गरेर लोभ्याएको । ल अब त पक्कै भन्छु, सुनः

हाम्रो देश नेपालका ७५ जिल्लामध्ये कपिलवस्तु जिल्ला त तिमीहरूलाई थाहा छँदै छ । ल भन त्यो जिल्ला किन महत्त्वपूर्ण छ हाम्रो देशको इतिहासमा ?

“महात्मा गौतम बुद्धको जन्मस्थल भएकाले,” एउटा विद्यार्थीले बीचबाट उठेर ट्वाक्क भनिदिइहाल्यो । गुरु प्रशन्न भई उसलाई स्यावासी दिनुभयो । अनि भन्नुभयो, “हो आज म कपिलवस्तुको कपिलवस्तु सङ्ग्रहालयबारे तिमीहरूलाई जानकारी गराउँछु । यो सङ्ग्रहालय दिनदिनै जीर्ण हुँदै गएको छ । यहाँभित्रका पुरातात्विक र ऐतिहासिक सामानहरू हराउँदै छन्, त कुनैमा किरा लागेर नष्ट हुँदै छन् । यसको सुरक्षण र संबर्द्धन गर्नु निकै आवश्यक भइसकेको छ । यो हाम्रो निकै मूल्यवान् राष्ट्रिय सम्पदा हो ।”

त्यसैबीच अर्की एउटी छात्राले सोधिन्, “त्यो सङ्ग्रहालय कपिलवस्तुमा कहाँ छ, त्यहाँ केके सामान छन्, सबै कुरा भनिदिनुस् न सर !”

“हुन्छ, म भनि दिँदै छु, सुन, यो सङ्ग्रहालय कपिलवस्तु नगरपालिका वडा नं. १२ मा अवस्थित छ । विक्रम





संवत् २०१७ मा यसलाई पुरातत्त्व सङ्ग्रहालय भनेर खोलिएको थियो । तर त्यस बखत यस सङ्ग्रहालयको एउटा छुट्टै आफ्नै भवन थिएन । पछि २०४० सालमा गएर मात्र यसको आ!नै भवन बन्यो । जम्माजम्मी १८ मिटर लामो र ८ मिटर चौडाइ भएको एउटा ठूलो कोठा छ । त्यहीं नै कपिलवस्तुमा उत्खनन गरिएका पुरातात्त्विक वस्तुहरू राखिएका

छन्; त्यसैले ठाउँको धेरै अभाव छ । उत्खननद्वारा पाइएका मानव अस्थिपञ्जर, पुराना इँटहरू र पत्थरका मूर्तिहरू सङ्ग्रहालयको कोठाबाहिर त्यसै थुपारिएर राखिएका छन् ।”

“त्यस्तो बेतालले त्यस्ता बहुमूल्य सामान राख्नुपरेपछि त चोरी भइहाल्छ नि, नास्सिने, फुट्ने, मास्सिने भइहाल्छ, होइन र सर ?” अर्का एक विद्यार्थीले अपशोच प्रकट गरे । उनको कुरामा सबैको मञ्जुरी भयो । गुरुले सुनाउनुभयो, “यही त अपशोचको कुरा छ हाम्रो देशमा । बुद्धकालीन यस्ता ऐतिहासिक र पुरातात्त्विक वस्तुहरू त हामी राम्ररी संरक्षण गरेर जोगाएर राख्न सक्दैनौ । यो कर्तव्य त सबैको हो नि । जनता, सरकार कसको होइन । सक्यौं भने हामी नै पनि त्यहाँ गएर त्यसको संरक्षणको उपाय गरिदिनुपर्छ ।”

“हो हो सर ! गर्ने,” बीचबाट फेरि अर्को विद्यार्थी उठ्यो र भन्यो, “अब अर्को साल भ्रमण जाने भन्या होइन हामी त्यहाँ ? हो त्यसै बखत हामीले सकेको मद्दतको काम गरिदिने, कसो भाइ हो ?”

“हो हो गर्ने,” कक्षाभरिका विद्यार्थीले सहमति जनाए, गुरु फेरि पनि खुसी हुनुभयो र भन्नुभयो, “ठीक छ, ठीक छ । पहिले जान त जाऊँ । अनि सक्दो जे गर्नुपर्छ गरूँला । अहिलेलाई चाहिँ त्यही सङ्ग्रहालयको बारे ज्ञान हासिल गरूँ न हुन्न ?”

“हुन्छ सर !”

“अब सुन- त्यस सङ्ग्रहालयमा बुद्धकालीन प्राचीन राजधानी तिलौराकोट, बुद्धका बाबु राजा शुद्धोधनको न्यायालय कुदान, शाक्यहरूको वधस्थल सगरहवा, ककुछ्छन्द बुद्धको नगरी गोटिहवा, कनक मुनि बुद्धको गृहनगर, अराराकोट आदि स्थानहरूमा उत्खनन हुँदा प्राप्त भएका सामानहरू राखिएका छन् । ती सामानहरूमा कुषाणकालीन माटोका मानवमूर्तिहरू, पत्थरका मूर्ति, भाँडाकुँडा, सिलछाप, औजार, पञ्चमार्क सिक्का, सुनका सिक्का, चाँदीका



सिक्का, मौर्यकालीन विभिन्न आकृतिका मुद्रा, पत्थरका माला, सुनका औंठी जस्ता गहना आदि राखिएका छन् । यी सामानहरू कहिलेका होलान् भनी अन्दाज गर्दा ईसापूर्व ८०० देखि सन् २०० अर्थात् ६०० वर्षबीच अंशिका भनी पुरातत्त्वविद्हरूको अन्दाज छ । ती मध्येका कुनै सामान त्यसभन्दा पनि अधिका र कुनैचाहिँ केही पछिका पनि हुन सक्छन् । ल हेर त आजभन्दा कति वर्ष पुराना रहेछन् ती सामान ?”

गुरुको यस प्रश्नमा सबै विद्यार्थी अलमलिए । गुरुले हतारहतार भन्नुभयो, “हे लाटा हो ! त्यति पनि हिसाब गर्न सक्दैनौ । अहिले ईस्वी सन् कति हो भन ? दुई हजार होइन । अब त्यसमा ईसापूर्व ८०० जोड्दा २८०० वर्षदेखि २२०० वर्ष पुराना हुन् आउँछ, होइन ?”

गुरुको यस हिसाबमा एउटी छात्राले जिभ्रो काट्दै जोड दिएर भनिन्, “बाबै ! हामीभन्दा कति पुरानो कति पुरानो हगि !”

“हो त नि यसै भएर त हामीले यस्ता कुरालाई राष्ट्रिय सम्पत्ति भन्नुपरेको नि,” गुरुले भन्नुभयो र फेरि सुनाउनुभयो, “यो सङ्ग्रहालय हेर्न बसेंनि स्वेदशी र विदेशी गरी ४-५ हजार मानिस जान्छन् । विदेशीहरूमा खास गरी बौद्ध धर्म मान्ने देश चीन, जापान, कोरिया, बर्मा, थाइल्यान्डबाट यहाँ पर्यटकहरू आउँछन् । यी देशहरूले बुद्धकालीन उत्खनन कार्य र लुम्बिनी विकास जस्ता कार्यहरूमा सहयोग पनि गरिरहेका छन् ।”

## अर्जुनधारा जलेश्वर धाम

सरोज र नीला खेल्दै थिए । त्यसै बखत सरोजले भने, “ए नीला ! थाहा छ ? हाम्रो देशमा कतिओटा पशुपतिनाथ छन्, भन त ?” नीलाले भनिन्, “हामीलाई कति न थाहा नभएको जस्तो गरेर सोधेको होला नि । किन थाहा छैन हामीलाई ?”

“त्यसो भए भन न त, कतिओटा पशुपतिनाथ छन्,” सरोजले फेरि सोधे । नीलाले जवाफ दिइन्, “एउटा के । काठमाडौंमा रहेको पशुपतिनाथको मन्दिर ।”

“वहाँ ! खुब थाहा रहेछ तिमीलाई ?” जिस्क्याउँदै भने सरोजले, “तीनओटा छन् बाबै तीनओटा पशुपतिनाथ हाम्रो देशमा ।”

“कहाँ कहाँ नि ?” नीलाले उत्सुक हुँदै प्रश्न गरिन् । सरोजले भनिदिए, “एउटा काठमाडौंको पशुपतिनाथको मन्दिर त प्रसिद्ध भइहाल्यो । अर्कोचाहिँ खोटाङका हलेश्वर महादेवको मन्दिरलाई भन्छन् र तेस्रो भूपामा रहेको अर्जुनधारा जलेश्वरधामलाई भन्छन् ।”

“खोइ त्यो त मलाई कहिल्यै पनि थाहो छैन । हाम्रो सामाजिक शिक्षाको किताबमा त खाली काठमाडौंको पशुपतिनाथको मन्दिरको बारेमा मात्र लेखेको छ ।”

“पाठ्यपुस्तकको कुरा मात्र पढेर सबै कुरा कहाँ जानिन्छ र ?” सरोजले सुनाए, “बाहिर अरू किताब पनि पढ्नुपर्छ । पत्रपत्रिका हेर्नुपर्दछ । अनि पो ज्ञान बढ्दछ ।”

“नीले कहाँ पढेको त यी कुरा ?” नीलाले सोधिन् । सरोजले भने, “मैले पत्रपत्रिकामा पढेको । भूपामा जिल्लाको उत्तरी भेगमा पर्ने अर्जुनधारा नाम गरेको गाउँ विकास समितिअन्तर्गत अर्जुनधारा जलेश्वरधाम नाम गरेको ऐतिहासिक स्थान छ । तर धेरैलाई यो कुरा थाहा छैन । भगवान् शिवको मूर्ति छ त्यस स्थानमा र यसै स्थानलाई पूर्वको पशुपतिनाथ भन्छन् ।”

“ओहो ! तिमीले त यस्तो कुरा पो सुनायौ । यस बारेमा तिमीलाई अरु केके थाहा छ, सबै भन न,” नीलाले उत्सुकता जाहेर गरिन् । त्यसपछि सरोजले फुर्ती लाउँदै भने, “त्यसो भए तिमीले मलाई ‘सर’ भन । म ‘सर’ भनेर तिमीलाई पढाउँछु ।”

“हुन्छ बाबा हुन्छ । म तिमीलाई ‘सर’ नै भनेर भन्छु । ल ए सर ! मलाई पूर्वको पशुपतिनाथको बारेमा सबै कुरा भनिदिनोस् न ?”

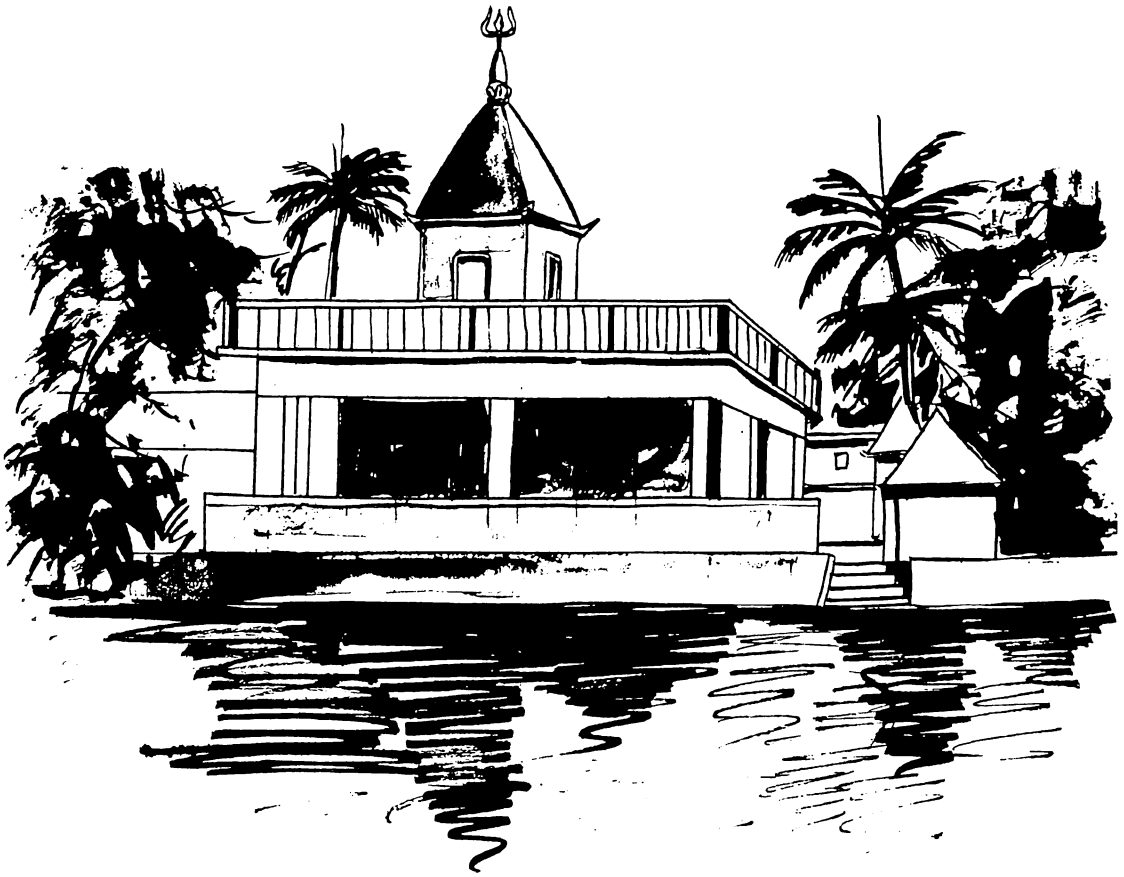
अब सरोजले भट्ट्याउँदै भन्न सुरु गरे— ल सुन, यस बारेमा एउटा रमाइलो कथा छ । महाभारतको कथा त अलिअलि सुनेकी छौ होइन तिमीले ?”

“हो सुनेकी छु । महाभारत टेलिफिल्म पनि टी.भी. मा हेरेको ।”

त्यसो भए सुन- पाण्डवहरू बाह्र वर्षको वनवासपछि एक वर्ष कसैले पनि देख्न र चिन्न नसक्ने गरी गुप्तवास बसे । उनीहरू विराट राजाको दरबारमा कोही राजाको पासा खेल्ने साथी, कोही भान्छे, कोही

राजाकी छोरीलाई नाच सिकाउने, कोही घोडाहरूको स्यहारसुसार गर्ने र द्रौपदी विराट राजाकी दासी (नोकर्नी) को रूप धारण गरेर बसेका थिए । हुनत विराट राजाको दरबार भएको ठाउँ विराटनगर हो भनी भनिन्छ । अहिलेको विराटनगर त्यसै इलाकामा पर्दथ्यो ।

एकचोटि विराट राजाका गाईहरूलाई पाण्डवकै दाजुभाइ कौरवहरूले हरेर लगे । ती गाई नर्तकीको रूपमा रहेका अर्जुनले कौरवहरूसँग लडाइँ गरी फिर्ता ल्याए । बाटोमा गाईहरू अत्यन्तै तिर्खाएको देखेर अर्जुनले पानीको मुहान खोजे । तर कतै पाउन सकेनन् । अनि उनले जल देवता भगवान् शिवको प्रार्थना गरे । अनि यस प्रार्थना साथै “पर्जन्य अस्त्र” नाम गरेको एउटा वाण पृथ्वीमा हानेर जमिनबाट पानीको मुहान पनि निकाले । त्यसपछि गाईहरूले आफ्नो तिर्खा त्यही पानीबाट मेटे । त्यही पानी आजसम्म पनि धाराको



रूपमा बगिरहेको छ । यसैले मानिसहरू के भन्छन् भने अर्जुनले निकालेको पानीबाटै यो धारा बगेकाले यसलाई ‘अर्जुनधारा’ भनिएको हो । यस धामबाट १२ किलोमिटर जति दक्षिणपूर्वमा पाँचओटा ठूलूला पोखरी अझै छन् । ती पोखरीहरू विराटराजाकै हुन् भन्ने विश्वास त्यहाँका मानिसहरूमा छ । पोखरीको नाम पनि ‘विराट पोखरी’ रहेको छ ।

आज अर्जुन पोखरी अर्जुन धाम बनेको छ । त्यहाँ अर्जुनले वाण हानी पानी निकालेको प्राचीन पोखरी छ । पोखरीको बीच भागमा अर्जुनले गाईलाई पानी ख्वाइरहेको मूर्ति स्थापना गरिएको छ । त्यो पोखरी सात कुने

परेर रहेको छ । पोखरीको दक्षिण दिशामा पञ्च धातु (तामा, सुन, चाँदी, पित्तल, फलाम) ले बनेका पाँचओटा धाराहरू छन् र यिनै धाराहरूबाट चिसो पानी सधैं बगिरहन्छ । पोखरीभित्र विभिन्न जातका रङ्गीबिरङ्गी माछाहरू छन् । धामभित्र शिव, गणेश, नाग, हनुमान् र सरस्वती आदि देवदेवीका मूर्तिहरू स्थापना भएका छन् । त्यस स्थानको सिमाना (परिसर) भित्र विवाह, कर्मकाण्ड, यज्ञ आदिका कामहरू भइ नै रहन्छन् । बेलाबेलामा धार्मिक विधिविधानका साथ महापुराणहरू लगाइन्छन् । तर रमाइलो कुरा के छ भने हरेक वर्षको बालाचतुर्दशी अर्थात् सतबीज छर्ने दिन नै पारेर हरेक पटकको महापुराणको साङ्गे अर्थात् समापन गर्ने गरिन्छ । यस समापनका अवसरमा भारतको दार्जिलिङ, आसाम, सिक्किम, गुहाटी, कलकत्ता, मेघालय र भुटान आदि स्थानबाट समेत श्रद्धालु भक्तजनहरूको घुइँचो लाग्दछ ।

बालाचतुर्दशीका दिन त्यस स्थानमा सतबीज छर्नाले आफ्नो मनमा लागेको इच्छा पूरा हुन्छ भन्ने मानिसहरूको विश्वास छ । दसैं, तिहार, श्रीकृष्ण जन्माष्टमी, रामनवमी र साउन महिनाभरि मानिसहरू यहाँ आई शिवजीलाई जल चढाउँछन् । भजन, किर्तन र कर्मकाण्डहरू भइ नै रहन्छन् । त्यहाँ रहेको अर्जुनधारामा नुहाएर भगवान् शिवको आराधना (प्रार्थना) गर्नाले शरीरमा भएको रोगव्याधि हट्नुको साथै अनिष्ट र पापको पनि नाश हुन्छ भन्ने मानिसको विश्वास रहेको छ ।

-, अनि थाहा छ तिमीलाई नीला, हाम्रो देशका सम्पदामा पर्ने भएकाले यस अर्जुनधारा धामको चित्र अङ्कित हुलाक टिकट पनि २०५३ सालमै सरकारले छापिसकेको छ । तिमीलाई म कुनै दिन बुबालाई भनेर ल्याई त्यो टिकट देखाउँला ।

“देखाऊ है त नबिर्सीकन । कस्तो रहेछ त्यो ठाउँ म पनि हेरौं,” नीलाले भनिन् । त्यसपछि ती दुवैजना त्यहाँबाट उठे र आ-आफ्नो घरतिर लागे । जाँदाजाँदै सरोजले सुनाए, “म त ठूलो भएपछि भ्रापा गएँ भने लगे ठाउँ हेर्न जान्छु ।”

## कठै ! यो सिन्धुलीगढी दरबार !

एकादेशको कुरा हो । त्यहाँ कुनै सिन्धुलीगढी भन्ने नामको एक ठाउँ थियो । त्यो सिन्धुलीगढी महाभारत डाँडाको टुप्पोमा अवस्थित थियो । महाभारत डाँडो चाहिँ नेपालमा पर्ने पहाड शृङ्खलाहरूमध्येको एउटा शृङ्खला हो । सिन्धुलीगढी भन्ने तलको समथर जमिनबाट करिब तीन घण्टा उकालो चढेपछि सिन्धुलीगढी पुग्न सकिन्थ्यो । अनि त्यो सिन्धुलीगढी भनिने ठाउँ त्यसबेला नेपालको पूर्व २ नं. क्षेत्रमा पर्ने सिन्धुलीको सदरमुकाम नै थियो । त्यसबेलाका पूर्व २ नम्बरका आवश्यक अड्डाअदालतहरू सिन्धुली गढीमा नै राखिएका थिए । ठाउँ अति सुन्दर थियो चराचुरुङ्गीका चिरबिरहरू मनमोहक मानिन्थे । गढीबाट चारैतिर मज्जाले देख्न सकिन्थ्यो, तराई फाँट, हिमाल, पहाड जताततै । मानिसहरू सबैलाई त्यसै ठाउँमा बसुँबसुँ लाग्थ्यो । बस्नका लागि राजा महाराजाहरूले ठूलठूला भवन र दरबार बनाएका थिए । ती भवन र दरबार बनाउनका लागि निकै सम्पत्ति र परिश्रम लागेको थियो ।

त्यसै समयताकाको कुरा हो । भारत, हाम्रो छिमेकी देश, बेलायत अधिराज्यको आधिपत्यमा थियो । त्यस बेला बेलायतीहरूले भारतमा शासन गर्दथे । उनीहरूले नेपालमा पनि आफ्नो शासन जमाउन खोजेका थिए । त्यसैले बेलावेलामा नेपालको ठाउँठाउँमा आक्रमण गरिरहन्थे । नेपालका वीर सपुतहरू भक्ति थापा, अमर सिंह थापा, बलभद्र कुँवर आदिले उनीहरूसँग बहादुरीका साथ लडेका थिए र नेपालीलाई वीर गोर्खालीको नामले संसारलाई चिनाएका थिए । बेलायती सैनिक कमाण्डरहरू पनि कम थिएनन् । ती सैनिक कमाण्डरहरूमध्ये किनलोक भन्ने पनि एकजना थिए ।

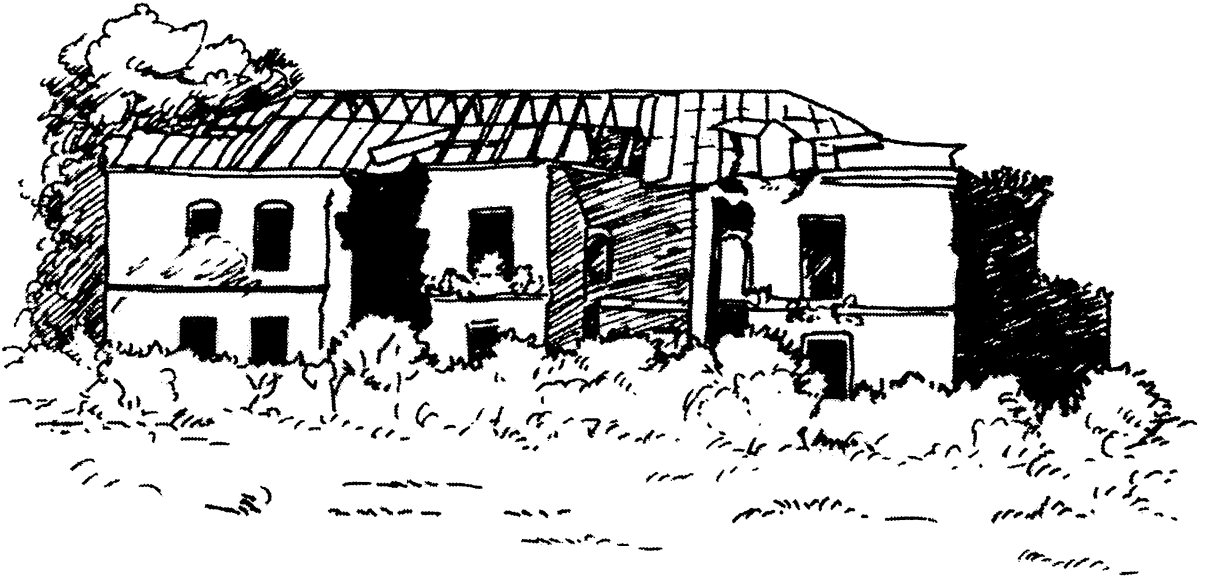
एकचोटिको कुरा हो । कप्तान किनलोकको नेतृत्वमा आएको बेलायती फौजले काठमाडौँमा पनि हमला गर्ने योजना बनायो । त्यस बेलासम्ममा उसले हाम्रो नेपालको पूर्व तराईको सबै भाग कब्जामा लिइसकेको थियो र त्यसपछि काठमाडौँ ताकेको थियो । त्यस समयमा मल्ल राजाहरूमध्येका जयप्रकाश मल्ल काठमाडौँका राजा थिए । जयप्रकाश मल्ललाई हराई काठमाडौँमा राज्य गर्ने उनको इच्छा थियो । यसैले उनले पूर्वतिरबाट आएर काठमाडौँमाथि हमला गर्ने अन्दाज गरेको थिए । यसरी पूर्वतिरबाट आउँदा सिन्धुलीगढी भएरै आउनुपर्थ्यो । पहिले सिन्धुलीगढीको माथि डाँडोमा नउकली यतापट्टि आउने बाटो नै थिएन तर खुब रमाइलो भयो त्यस बखत । किनलोकको नेतृत्वमा आएको बेलायती फौज सिन्धुलीगढीमा आइपुग्नै मात्र के लागेका थिए, नेपाली फौजसँग उनीहरूको भिडन्त भयो ।

अपशोच ! बेलायती फौज धेरै थिए । उनीहरूसँग हातहतियार पनि प्रशस्त थियो । तर नेपाली फौजसँग खुँडा, खुकुरी, भालाहरू मात्र थिए । बेलायती फौजसँग लड्न सक्ने सामर्थ उनीहरूले देखेनन् । “उपाय त केही गर्ने पन्यो अब,” नेपाली फौजले यही सोचे । दैव संजोग के परेछ भने त्यही गढीका जङ्गलका रूखहरूमा अरिङ्गाल र बारूलाका प्रशस्त गुँडहरू रहेछन् जसलाई गोला वा चाका भनिन्छ । नेपाली फौजले धमाधम ती गोलाहरू फुटाइदिन थालेछन् । त्यसपछि त के चाहियो र ! अरिङ्गाल र बारूलाहरू छ्यासछ्यास्ती उड्न थालेछन् र गएर बेलायती फौजलाई आक्रमण गरेछन् । त्यत्राविधि अरिङ्गाल र

बारूलाले एकैपटक हमला गर्दा अर्थात् टोकन थाल्दा उनीहरूलाई सही नसक्नुभएछ । सहनु पनि कसरी ? तिनीहरूको टोकाइ त ज्यादै खतरापूर्ण हुन्छ । यसैले यो टोकाइ सहन नसकी बेलायती फौजका मानिस “ऐया बाबा ! आत्थु बाबा !” भन्दै भागाभाग गरेछन् । यसरी भाग्दा भन् उनीहरू जङ्गलका सिस्नुघारीमा खसेछन् । सिस्नुले पनि पोल्न थालेछ । एकातिर अरिङ्गल र बारुलाहरूले टोकेको दुखाइ, अर्कोतिर सिस्नुको पोलाइ । उनीहरूले सहनै सकेनछन् र त्यहाँबाट त्यो फौज कुलेलाम ठोकेर भागेछ ....।”

भाइबहिनी हो ! माथिका यी सब कुराहरू एकादेशको कथा होइन । तिमीहरूलाई कथाको रूपमा मात्र यी सब कुरा भनिएका हुन् । तिमीहरूलाई रमाइलै लाग्यो होला तर वास्तवमा यी ऐतिहासिक कुरा हुन् । ठाउँ पनि साँच्चिकै हो र घटना पनि साँच्चिकै हो । यस्तो इतिहास बोकेको छ यस सिन्धुलीगढीले । २०१८ सालअघि हाम्रो देशको अहिले जस्तो ७५ जिल्ला बाँडिएको थिएन । पूर्वमा पूर्व १ नम्बर, पूर्व २ नम्बर, ३ नम्बर र ४ नम्बर गरी हालका जिल्लाहरू बाँडिएका थिए । पश्चिमतिरको पनि त्यस्तै अवस्था थियो । सिन्धुलीगढी पूर्व २ नम्बरको सदरमुकाम थियो ।

त्यति मात्र कहाँ हो र ? अहिलेको हाम्रो जनकपुर अञ्चलको सदरमुकाम नै सिन्धुलीगढीमा थियो । नेपाललाई ७५ जिल्ला र १४ अञ्चलमा बाँडिएपछि जिल्ला सदरमुकामहरू पनि धमाधम फेरिन थाले । यसै सिलसिलामा सिन्धुलीगढी पनि अञ्चलको त के कुरा, जिल्लाकै पनि सदरमुकाम रहेन । अहिले त सिन्धुलीको सदरमुकाम सिन्धुलीमाडी रहेको छ । सदरमुकाम सरेपछि त्यहाँका अड्डा अदालत पनि सदरमुकामतिरै सरे । त्यसपछि जहाँ सदरमुकाम हुन्छ, त्यहाँ केही सुविधा पनि हुन्छ । जहाँ सुविधा प्राप्त हुन्छ मानिसहरूको त्यहीं बसोबास जम्छ । त्यसैले मानिसहरू धमाधम सरमुकामतिर सर्न थाले । सिन्धुलीगढीमा



शून्यता छाउँदै गयो । भएका भवनहरू ढल्दै र भत्कँदै गए । सरकारको पनि त्यति दृष्टि पुग्न सकेन । जुन भवन ढल्न र भत्कँन बाँकी रहे ती पनि जीर्णजीर्ण हुँदै गए । भवन भत्कँदै गएपछि स्थानीय वासिन्दाले त्यसको जिर्णोद्धार गर्नुपर्ने हो तर गरी दिएनन् । उल्टो भवनका काठ र ईँटा आफूकहाँ लगी आफ्नै घर बनाउन वा दाउराको रूपमा प्रयोग गर थाले । त्यसको ऐतिहासिक महत्त्वलाई बुझेनन् । अहिले यस पुस्तकको जुन चित्र छ यो चित्र गढी दरबारको हो । यसको अवस्था हेरौं, कति जीर्ण छ ? यसले पनि आफ्नो अन्तिम दिन गनेर बसिरहेको होला चित्रवाटै थाहा हुन्छ भ्याल ढोकाका खापा कुनै छैनन् । छाना हुरी बतासले उडायो वा कसैले लगे थाहा छैन । गारो ढल्दै गइसकेको छ । ठूलठूला दलिनहरू मक्किएर कुहिएर केवल दुईतिरका गारोमा अडिइरहेछन्, सिन्धुलीको जलकन्या गाउँ विकास समिति वडा नं. २ मा पर्ने सिन्धुलीगढीको यो ऐतिहासिक दरबार घाँसी र बाखा गोठालाहरूको खेल्ने स्थल मात्र बन्न पुगेको छ आज । कठै ! यस सिन्धुलीगढीको अस्तित्वलाई कसले बचाउने होला ?

## अन्धाअन्धी गुफा

भाइबहिनी हो ! तिमीहरूले श्रवणकुमारको कथा पढेका छौ ? यो पौराणिक कालको कुरा हो । श्रवणकुमार नामका एकजना बालक थिए । उनका बाबुआमा दुवै अन्धा थिए । तर पनि श्रवणकुमार बाबुआमाको ज्यादै भक्त थिए । उनी आफ्ना बाबुआमालाई डोऱ्याईडोऱ्याई एक ठाउँबाट अर्को ठाउँ घुमाउँथे । कसैले भन्छन् उनी खर्पन जस्तोमा दुईतिर हालेर बाबुआमालाई बोकी हिँड्थे । यी दुईमध्ये कुन साँचो हो आफैँ विचार गर । कुरा प्रस्ट चाहिँ के हो भने उनी पितृभक्त भने अवश्य नै थिए ।

एकचोटि उनले बाबुआमालाई डोऱ्याउँदै कतै लग्दै थिए । घाम चर्केको थियो । यसैले शीतल खोज्दै उनले बाबुआमालाई एउटा ओडार (गुफा) मा लगेर राखे । बाबुआमालाई तिर्खा पनि लाग्यो । त्यसैले उनी पानीको भाँडो लिएर बाबुआमालाई त्यहीँ गुफाभित्र राखी पानी खोज्न हिँडे ।

यो कुरा त्रेत्रायुगका राजा दशरथका पालाको हो । जसका छोराबुहारी रामसीताबारे तिमीहरूलाई थाहा नै होला उनै दशरथ सिकारका शौखी थिए । उनी सिकार खेल्न भनी त्यतैतिर आएका रहेछन् । श्रवणकुमार पानी खोज्न गएको पनि त्यतै परेछ ।

संयोग के परेछ भने श्रवणकुमारले कुनै ठाउँमा राम्रो पानी देखेछन् र पानी उत्राउन लगेको भाँडो डुबाएछन् । पानीको भाँडो पानीमा डुबाउँदा घटघटको आवाज आएछ । राजा दशरथले त्यस आवाजलाई कुनै जङ्गली हात्ती हो भन्ने ठानी तुरुन्तै बाण छोडेछन् । त्यो बाण गएर श्रवणकुमारलाई लागेछ । श्रवणकुमार तुरुन्तै त्यही मरे छन् ।

श्रवणकुमारका बाबुआमा आफ्नो छोराको मृत्युको खबर सुन्दा त्यहीँ छाती पिटीपिटी रुन थाले छन् । रुँदा रुँदा उनिहरू दुवैको मृत्यु पनि त्यही गुफाभित्रै भएछ । मर्ने वेलामा राजा दशरथलाई पनि उनीहरूले श्राप दिएछन्, “हामी जस्तै तिमी पनि पुत्रशोकले मर्नुपरोस् ।” नभन्दै पछि राजा दशरथ पनि आफ्ना छोरा रामकै शोकले मर्नुपऱ्यो । यो कुरा रामायणमा छ ।

भाइबहिनी हो ! तिमीहरूलाई यो कथा मैले किन भनेको हो थाहा छ ? किनभने अन्धाअन्धी गुफाको कुरा यसै कथामा आधारित छ । त्यो गुफा हाम्रो देशको पर्वत जिल्ला र स्याङ्जा जिल्लाको बीचबाट भएर बग्ने आँधीखोला नजिक छ ! त्यो आँधीखोला जहाँबाट बग्नु सुरु हुन्छ त्यसको मुहानमा एउटा ठूलो ओडार (गुफा) छ । हो ! त्यही गुफा हो जहाँ श्रवणकुमारका बाबुआमाको मृत्यु भएको थियो भनेर भनिन्छ । त्यस गुफाभित्र समतल ठाडो ढुङ्गामा शिलालेखको रूपमा तीनओटा मानिसको चित्र कुँदिएको हामी देख्न सक्दछौँ । ती तीन चित्रमध्ये बीचमा श्रवणकुमार र दायाँबायाँ टोकरी वा खर्पनजस्तोमा बाबुआमा बोकिएको चित्र प्रस्ट छ ।

अझ त्यति मात्र कहाँ हो र ! ती दुईपट्टिका बाबुआमाको आँखाबाट तपतप आँसु चुहिएको पनि देख्न सकिन्छ भन्थ्यो । गजबको छ यो दृश्य । यदि तीमीहरू पनि त्यहाँ कहिल्यै पुग्यौ भने यो गुफा हेर्न नभुल्नु । पुत्रशोकमा परी रुँदा रुँदैको आँसु हो रे त्यो ती बिचरा बाबुआमाको । कति ठूलो कष्ट पुत्रवियोगमा तिनीहरूको । कसैलाई नपरोस् यस्तो दुःख हगि ?



नपत्याउनु पनि कसरी यो कुरा । ठीक त्यही गुफाको तलपट्टि फेरि एउटा नीलो पानी देखिने दह छ । अन्धाअन्धी बाबुआमाको आँसु बग्दाबग्दै नै त्यही आँसुबाट त्यत्रो दह बनेको हो रे निलाम्य । कति रोए होलान् ती बूढाबूढीहरू दह नै जम्ने गरी ।

अनि सरादी भन्ने खोलाको नाम सुनेका छौ तिमीहरूले ? सरादी खोलो चाहिँ त्यो दहबाट करिब १ किलोमिटर टाढाबाट बग्दछ । त्यस खोलाको विचित्रता यो छ कि त्यहाँका सम्पूर्ण ढुङ्गाहरू राता छन् । आम्मैमै .... किन होलान् त्यस्ता राता ढुङ्गाहरू । मानिसहरू भन्छन्- श्रवणकुमार पानी लिन गएको खोलो त्यही हो । दशरथको वाणले लाग्दा उनको शरीरबाट बगेको रगतले त्यहाँका ढुङ्गा राता भएका हुन् । हरेक दिन ठीक १२ बजे दिउँसो ठूलो आवाजसहित त्यो खोलो दुई पटक सुसाउँछ भनेर मानिसहरू अबै भन्छन् ।

अनि त्यो आवाज चाहिँ श्रवणकुमारका बाबुआमा मरेकै गुफातिरबाट आउने रे । अनि ठीक जुन वेला खोलो बेस्करी सुसाएको आवाज सुनिन्छ, गुफाभित्रका श्रवणकुमारका बाबुआमाको आँखाबाट असाध्य पानी (आँसु) निस्कन्छ रे ।

अभ त्यति मात्र कहाँ हो र भन्या ! खोला सुसाएको जुन आवाज सुनिन्छ नि, ५-६ किलोमिटर परसम्म प्रस्टै सुनिन्छ रे । खोलाको पानी नुनिलो छ, आँसुको नुनिलोपन जस्तै । गुफाको ३-४ किलोमिटर तलसम्म बगेको त्यस खोलाको पानीमा एउटा अनौठो प्रकारको रुवाइ सुनिन्छ । आश्चर्यका होइनन् त यी सबै कुरा ?

यो गुफा हाम्रो देशको एक धार्मिक स्थलको रूपमा रहेको छ । हरेक वर्षको बालाचतुर्दशी अर्थात् सतबीज छर्ने दिनमा यहाँ टाढाटाढाबाट पनि प्रशस्त मानिसहरू सतबीज छर्दैछर्दै तिनै अन्धाअन्धीसम्म आउँछन् । फेरि सतबीज छर्दै श्रवणकुमारलाई वाण लागेको ठाउँसम्म पुग्ने पनि मानिसहरूको चलन छ । त्यस दिनबाहेक चैत्रअष्टमी, रामनवमी र महाशिवरात्रीका दिनहरूमा पनि भक्तजनहरू भजनकीर्तन गर्दै त्यस गुफामा आउँछन् ।

अन्धाअन्धी गुफावरिपरि रमणीय जङ्गल छ । लालीगुराँस फुल्नेताका ढकमक्क लाली गुराँसहरू फुल्दा यो स्थल साह्रै सुन्दर देखिन्छ । यस जङ्गलभित्र काफल, ऐंसेलु, कटुस, दमौरा निकै फल्दछन् । पर्यटकीय महत्त्वको दृष्टिले पनि यस स्थलले आज संरक्षण खोजिरहेछ । यस्ता धार्मिक, पौराणिक तथा पर्यटकीय महत्त्वका दृष्टिले पनि सुन्दर देखिने स्थानहरू खोजी गर्नु र तिनीहरूको संरक्षण र संवर्द्धनमा लाग्नु हामी सबैको कर्तव्य हो ।

लौ त भाइबहिनी हो ! मैले त तिमीहरूलाई एउटा नयाँ ठाउँको परिचय गराइदिएँ । तिमीहरूलाई पनि यस्ता कुनै ठाउँबारे थाहा छ भने आफ्ना साथीभाइलाई सुनाउन नबिसर्नु है ?

# बर्दिया राष्ट्रिय निकुञ्ज

लौन ! लौन ! किच्यो ! किच्यो !

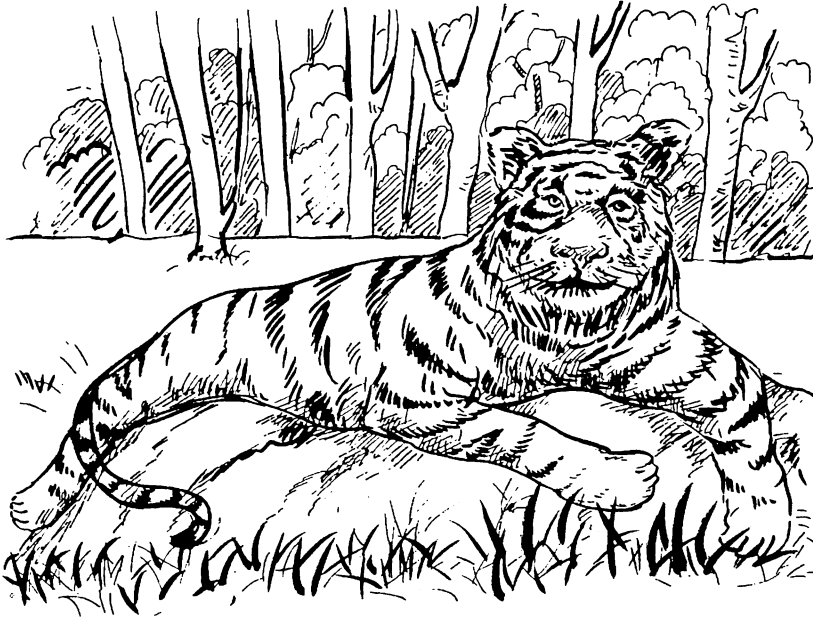
लौ भाग्यो ! बाटो काटिहाल्यो !

कपिला र रजनी यसो भन्दै हाँसदै थिए । डाइभरले सुनायो, ल ! नानीहरू त ! कति रमाइलो मानेको ! तर यी जनावरलाई कहाँ किचनुहुन्छ र हामीले । यिनीहरूलाई किच्यो भने त कत्रो दण्ड जरिवाना हुन्छ हामीलाई । मोटर बेगले कुँदाउलान् र सडक वारपार गरिहेका यी जनावर र चराचुरुङ्गी किच्लान् भनेर त देखनुभएन अधि त्यहाँ पर बाँसको तगारोले छेकेको ठाउँमा ?”

“अँ साँच्ची तपाईं त्यहाँ ओर्लिएर त्यो सानु घरमा के गर्न जानुभएको डाइभर दाइ ?” कपिलाले उत्सुक मान्दै सोधिन् ।

“त्यहाँ सिपाही आएर पनि मोटरको चारैतिर, भित्रबाहिर खुब नियालेर हेर्यो हगि त्यसै वेलामा ? मलाई त कस्तो डर लाग्यो भने .... ” भन्दै रजनीले दुई हात बाँधेर कुमकुम छोड्न् ।

डाइभरले भन्यो, “डराउनुपर्दैन नानी । मोटरले केही किचेर आएको छ कि र पाङ्ग्रातिर रगत लागेको छ



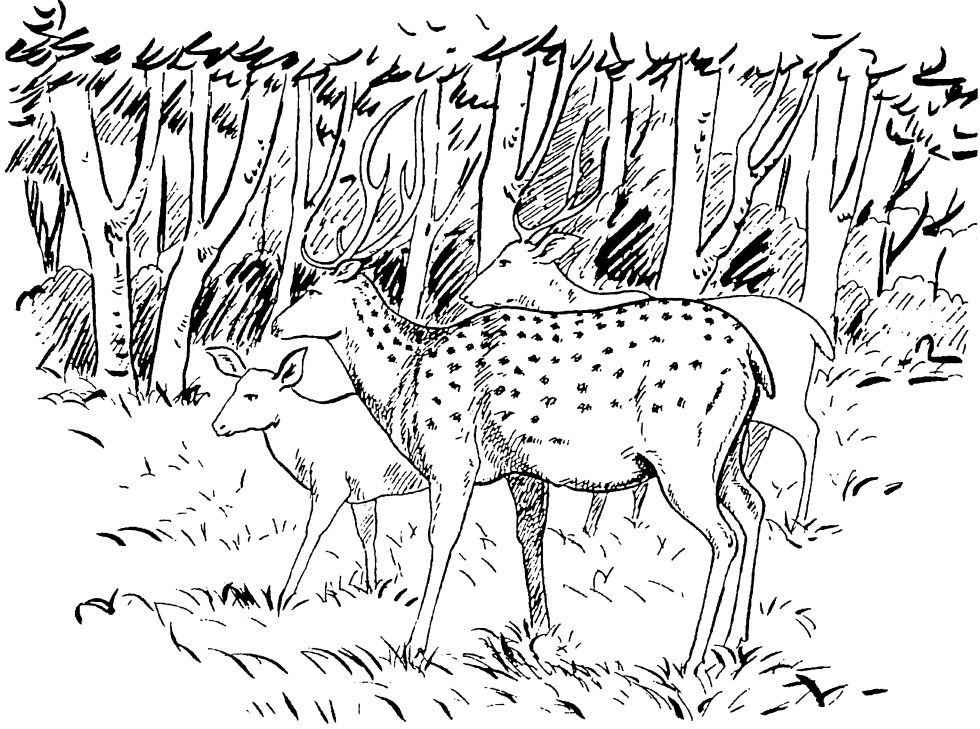
कि भनेर सैनिक जवानले हेरेका हुन् । अनि मोटरभित्र केही अवैध अर्थात् गर्न नहुने काम गरेर वा त्यस्ता केही सामान लुकाएर ल्याएको छ कि जाँच गरेका हुन् । म त्यो सानु घरतिर गएको कारण चाहिँ यी ... यो पुर्जी लिन हो । त्यहाँ गएर मोटर नम्बर, नाम लेखाउनुपर्दछ । अनि यही पुर्जीमा ठीक त्यस ढोकाबाट हिँडेको समय र कति मिनेटभित्र अब ऊ उता बीचमा एक ठाउँमा र अन्त्यको कर्णाली पुग्ने वेलाको ढोकामा पुग्नुपर्छ

भनेर यहीं तोकिदिएको छ ।”

“किन त्यसो गरेको नि डाइभर दाइ ? हामी जुन वेला पुगे पनि तिनीहरूलाई के वास्ता ? कति बाठो बाबै !” कपिलाले ठुस्किएर भनिन् । डाइभरले सुनायो, “यसरी समय तोकिदिनुको कारण मोटरको वेग

नियन्त्रण गर्न हो । वेगमा मोटर जाँदा त यसरी यी कति रमाइलो गरी चरिरहेका, हिँडिरहेका जनावर र चराहरू किच्चिइहाल्छन् नि ! अब हामी यो निकुञ्ज क्षेत्रवीच एक ठाउँमा र निकुञ्जको क्षेत्र काट्ने ढोकामा पुग्दा पनि सैनिक जवान यस्तै जाँच गर्न आउँछन् मोटरको ।”

त्यसैवेला कपिला कराइन, “ऊ ! ऊ ! ऊ ! क्या मज्जाले मृग उफ्रिएर बाटो काट्यो । वाह ! क्या मज्जा !”  
“मयुर हेर न मयुर ! क्या ढल्कीढल्की हिँडेको मोटरले किच्ला भनेर डर नै नमानीकन । लौन ! लौन ! त्यो



बाँदरले क्या टाप ठोक्यो भने ....” रजनी अर्कोतिर दड्ग पर्दै ताली ठटाउन लागिन् ।”

आफना छोरीहरू रमाएको देखेर रमेशनाथले पनि खुशी माने । उनले सुनाए, “तिमीहरू कहिल्यै पनि यता आएका थिएनौ हगि ? हाम्रो घर त्यहीं नेपालगञ्ज भएर पनि मैले तिमीहरूलाई धनगढीतिर ल्याएको थिइनँ । नेपालगञ्ज र धनगढीको बीचमै यस्तो क्षेत्र पर्ने भएर पनि । मौका नै परेन । यो क्षेत्र शाही वर्दिया राष्ट्रिय निकुञ्ज क्षेत्र हो । नेपालगञ्जबाट उता कोहलपुर भएर सुर्खेत जाँदा पनि यो निकुञ्जको क्षेत्र पर्दछ । यो क्षेत्र ज्यादै ठूलो छ । पहिले यो क्षेत्रले ९६८ वर्गकिलोमिटर मात्र जमिन ओगटेको थियो भने अहिले यसको विस्तार भई हाल यो निकुञ्ज १८६८ वर्गकिलोमिटरमा फैलिएको छ । समुद्र सतहबाट १५२ मिटरदेखि लगभग १५०० मिटर सम्मको उचाइमा रहेको यो निकुञ्जभित्र चुरे पर्वत, भावर र दुन क्षेत्र समेत ओगटिएको छ । चुरे पर्वत, भावर र दुन क्षेत्र भनेको कहाँ छन् र यी के हुन् लौ भन त ?”

कपिलाले हतपत भनिन्, “हामीले सामाजिक शिक्षामा पढिहालेका छौं नि यी कुरा ।”

“ए ! हो त नि हगि !” रमेशनाथले भने, “त्यसो भए लौ अब अर्को कुरा पनि तिमीहरूलाई थाहा दिन्छु सुन-यस निकुञ्जभित्र सालको जङ्गल, घना दलदले भाडी, उष्ण सदाबहार वन अर्थात् गर्मी प्रदेशमा हुने सधैं

हरिया पातहरू हुने वन, पातहरू सुकेर भनै वन (सुख्खा पतभङ्ग वन) नदी किनारका घाँसे मैदान जस्ता सबै थरीका जमिन यसभित्र छन् ।” त्यसपछि उनले फेरि भने, “अब अर्को कुरा सोध्छु है ?”

“हुन्छ, सोध्नोस्, ” रजनीले भनिन् । रमेशनाथले सोधे, “यस निकुञ्ज क्षेत्रभित्र हाम्रो देशको कति जिल्ला पर्छ भन त ?”

“त्यो त थाहा छै,” रजनीले नै खित्त हाँसेर बोलिन् । रमेशनाथले भने “यस क्षेत्रले हाम्रो देशको चार जिल्लालाई छोएको छ । हाम्रो आफ्नै घर भएको जिल्ला बाँकेको नौबस्ता, कोहलपुर, कचनपुर, चिसापानी, राँका र खास कुसुम, बर्दियाको बेलवा, दाङको खोल्टा खुरी र सल्यान जिल्लाको कालिमाटी काल्चे यी गाउँहरू छोएको छ ।

“ओहो ! कति ठूलो हगि !” कपिलाले आश्चर्य प्रकट गरिन् “लौ न नि ! कति जनावर र चराचुरुङ्गी अटाउलान् यहाँभित्र हगि बाबा ?”

“हो त नि प्रशस्त जनावर र चराचुरुङ्गी छन् यस निकुञ्जभित्र,” उनी भन्दै गए, “बङ्गाल टाइगर भन्ने जातीको बाघ, एसियन हात्ती, चौसिङ्गा मृग जस्ता अन्यत्र नपाइने जातिका जनावरहरू यस क्षेत्रभित्र छन् । त्यसबाहेक चित्तल, पाटेबाघ, भालु, चितुवा, एसियाकै सबभन्दा ठूलो मानिएको जङ्गली हात्ती (१ फिट उचाइको राजगज समेत भएको!), घडियाल गोही, मगर गोही, नील गाई पनि यहाँ छन् । चराचुरुङ्गी मात्र कति हो कति ! ३५० भन्दा पनि बढी प्रजातीका चराहरू यसभित्र घुमफिर गर्छन् र उड्छन् ।

“यी सबै जनावर र चराचुरुङ्गी देख्न पाए कति रमाइलो हुन्थ्यो हगि बाबा !” कपिलाले भनिन् । त्यसमा रजनीले पनि रमेशनाथको कुम घच्चच्याउँदै बोलिन्, “हेरूँ बाबा, हेरूँ । यी सबै जनावर र चराचुरुङ्गी हेरौँ । कति मज्जा हुन्छ हामीलाई ।”

उनीहरूको कुरामा रमेशनाथले सम्झाए, “सकिन्न बाबा यी सबै कुरा हेर्न । जङ्गलभित्र तिनीहरू कहाँ छन् कहाँ हामी भेट्नुपर्ने सक्दैनौँ । फेरि हामी यहाँभित्र एकलै दुक्दै जान पनि सक्दैनौँ र जान पाइन्न पनि ।

“किन जान नपाइने नि ?” रजनीले फेरि सोधिन् । रमेशनाथले भने, “यो आरक्षण क्षेत्र हो । जनावर र चराचुरुङ्गी पनि राष्ट्रका सम्पत्ति हुन् । यिनीहरूलाई मारन वा नास्न पाइँदैन भनेर सरकारी तवरबाट नै संरक्षण दिइएको हुन्छ । तिनीहरूकै हेरचाह र सुरक्षा गर्न सरकारले यस्ता ठाउँमा सैनिकहरू राखेको छ । काम विशेषले निकुञ्जभित्र जान यिनीहरूको अनुमति चाहिन्छ । हामी जनताको पनि यो कर्तव्य हो कि हामीले पनि यस्ता निकुञ्जहरूको संरक्षण गर्न सरकारको साथ दिनुपर्दछ । यस्ता निकुञ्जले देशको शोभा बढाउँछन् । पानी पार्न मद्दत गर्छन् । हावापानी स्वच्छ राख्छन् । बाढी पहिरो रोकथाम गर्छन् । वस्तुभाउलाई चाहिने घाँसपात, जडिबुटी दिन्छन् । जनावर र चराचुरुङ्गीहरूको बचावट हुन्छ ।”

## पूर्वकी जालपादेवी

हामी हिन्दू धर्म मान्ने हौ या बुद्ध धर्म, इसाई धर्म मान्ने हौ वा इस्लाम धर्म । सबैका आ-आपनै रीतिरिवाज, चालचलन तथा धार्मिक संस्कार र विधिहरू हुन्छन् । अनि यी संस्कार र विधिविधान मान्नेले हामीमा केही शान्ति र सन्तोष मिल्दछ । यो एउटा विश्वास हो । विश्वास भएन भने मानिसले केही काम नै गर्न सक्दैन ।



यिनै विश्वासहरूमध्ये नेपालीहरूको एउटा विश्वास छ- आफ्नो कुलदेवता र इष्टदेवता मान्ने हामी कुलदेवताको पूजा गर्दछौं । इष्टदेवीको पूजा गर्दछौं । आ-आफ्ना पूर्खाले चलाइआएका रीतिस्थिति वमोजिम बसेनी कुलदेवता तथा इष्टदेवीदेवताको पूजा आज गर्ने चलन प्रायःहाम्रो समाजमा धेरै समुदायमा पाइन्छ । कुलदेवता तथा इष्ट देवदेवीको पूजाआजा गर्नाले आफ्नो सडकट हट्छ, मनमा चिताएको कुरा पुग्छ, आफ्नो र घरपरिवारको रक्षा हुन्छ भन्ने विश्वास हामीमा रहिआएको छ । तर कुन देवतालाई कुलदेवता भनेर मान्ने र कुन देवतालाई इष्ट देवता मान्ने भन्ने कुराचाहीं आफ्ना पुर्खाले मानी आएकै हिसाबमा गरिन्छ ।

वाहुन क्षेत्री आदि जातका मानिस खास गरी नेपालको पश्चिमी भागबाट आएको भन्ने भनाइ छ । त्यसैले त्यसवेला कर्णाली र गण्डकी सभ्यताको प्रभाव वाहुन क्षेत्री आदि जातिमा बढी देखिन्छ । यसैले 'मष्ट देउ' भनेर खोपामा राखी कुलदेवताको रूपमा पूजा गर्ने चलन हाम्रो देश नेपालको पश्चिमी भागबाट नै आएको हो । त्यसैले काठमाडौँबासी वाहुन क्षेत्रीको कुलदेवता पनि मष्ट देवता नै प्रायको हुने गरेको छ र इष्टदेवीको रूपमा जालपादेवीलाई, मान्ने चलन छ । देशका भिन्नभिन्न ठाउँमा भिन्नभिन्न जालपादेवीको मन्दिर रहेको हामी पाउँछौं तर आजभोलि खोपामा राखी पूजा गर्दैनन् । समुदायसमुदायको घरबाहिर कुनै एउटा निश्चित स्थान तोकिएको हुन्छ र आ-आफ्नो समुदाय मिली त्यहीं पूजा गर्दछन् । कुलदेवताको साथै इष्टदेव वा देवीको पूजा पनि सँगै ढुङ्गा वा अरू तयारी मूर्ति स्थापना गरी गरिन्छ ।

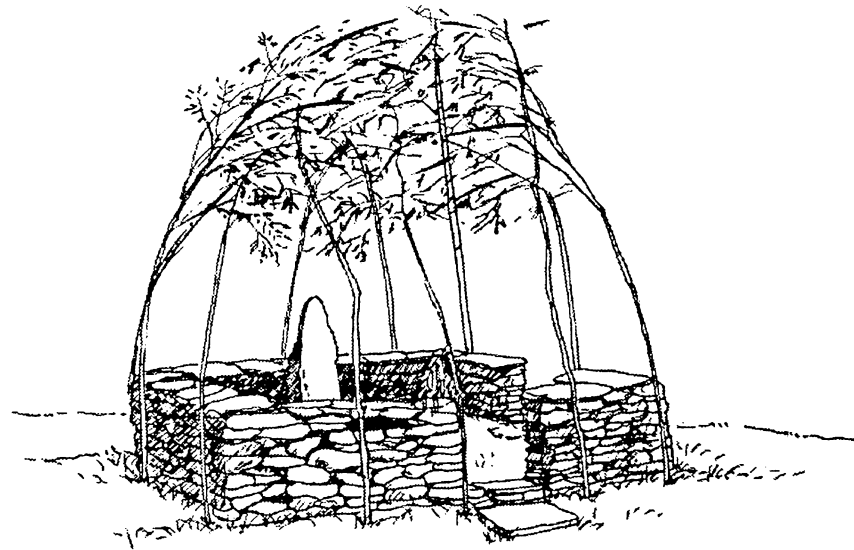
यो त पश्चिम र काठमाडौँबासीको कुरा भयो । तर यस्ता संस्कार र रीतिरिवाज हाम्रो देशका सबै जातजाति र भाषाभाषीका मानिसमा पाइन्छन् । तीमध्ये पूर्वकी जालपादेवीकी रूपमा रहेकी छिन्ताड देवीको

कुरा जानौं है आज हामी ।

हाम्रो देशको पूर्वी भागमा राईलिम्बु जातिका मानिसको ठूलो बसोबास छ । भनिन्छ- त्यसै भेगबाट अरू भागमा पनि यी जातिहरू छरिएका हुन् । धनकुटा, तेह्रथुम, पाँचथर, इलाम, भोजपुर, सङ्खुवासभा आदि ठाउँहरू यी जातिका मानिसको प्रमुख बसोबासको केन्द्र हुन् । यिनै केन्द्रमध्ये धनकुटा बजारदेखि करिब आठ कोस (माइलमा) दक्षिणपश्चिम दिशामा छिन्ताङ्गदेवी (जालपादेवी) को मन्दिर छ । पूर्वाञ्चल क्षेत्रकै यो एउटा प्रसिद्ध धार्मिक स्थल हो । यहाँ टाढाटाढाबाट पनि लाखौं मानिस बसेनी पूजाआजा गर्न आउँछन् र आफ्नो मनको इच्छा र धोको पूरा भएको सम्झिन्छन् ।

यी देवीको विशेषता के छ भने कसैको गरगहना वा केही सामान हराए र यिनको पूजा गर्ने भाकल गरेमा हराएका सामान पाइहालिन्छ । आफ्नो काममा कुनै बाधाअड्चन आई काम नबनेमा यिनको भाकल

गर्नासाथ त्यो काम बनिहाल्छ । त्यस्तै अन्य कामकुराको लागि पनि यी देवीमाथि आस्था र विश्वास राखी भाकल गर्ने मानिसहरू धेरै छन् । कोही पहिले नै मेरो यो इच्छा पुगोस् भनी पूजाआजा गर्न आउँछन् । कोही भाकल गरेको काम बनिसकेपछि आउँछन् । तर जे होस्, छिन्ताङ्गदेवीमा यस क्षेत्रका मानिसको गहिरो विश्वास छ ।



देवीको 'छिन्ताङ्ग' भन्ने नामकरण राई भाषाबाट भएको हो । राईभाषामा 'छेन' भनेको छान्नु र 'टाङ्ग' भनेको रूख हो । देवी स्वयम्ले आफू रूखमा बस्न चाहेको कारण उनको नाम 'छेनटाङ्ग' बाट बिगिँदै अहिले छिन्ताङ्ग रहेको हो भन्ने जनश्रुति पाइन्छ । यस जनश्रुतिअनुसार त्यसै गाउँका एकजना राई उहिल्यै नुन किन्न भनेर ओलाङ्चुङ्गगोलातिर लागेछन् । बाटोमा उनको बास हाल सङ्खुवासभा जिल्लाको आँखीभुईँ गाउँमा कतै परेछ । उनी त्यस रात त्यहीं बस्दा राती सपनामा एक अलौकिक देवीले उनलाई दर्शन दिइछन् । अनि ती देवीले भनिछन्, "मलाई तिम्रो गाउँमा लगेर राख । म तिमिहरूको रक्षा गर्नेछु । तर तिमिले मलाई यहाँबाट लैजाँदा भने यो गिलो माटोलाई कर्कलाको पातमा लैजानू । तिम्रो गाउँमा लगेर पनि शुद्ध र सफा ठाउँमा राखनू ।"

देवीको आज अनुसार राईले ती देवीलाई आफ्नो घर धनकुटामा ल्याए र घरभित्र कतै त्यो कर्कलाको

पातमा ल्याएको गिलो माटोलाई पोको पारी सिउरेर राखे । रहँदा बस्दा उनलाई त्यस कुराको याद भएन । दिन बित्दै पनि गए । पछि एकचोटि त गाउँमा अचानक महामारी फैलियो । मानिसहरू धमाधम बिरामी हुँदै मर्न लागे । त्यस वेलामा अहिलेको जस्तो औषधीमुलोको प्रबन्ध थिएन । मानिसहरू धामीभाँकी (बिजुवा) को भर पर्ने तर धामीभाँकीले पनि कसैलाई बचाउन सकेनन् । मानिसहरू सब चिन्तित भए ।

एकदिन एउटा धामीले ह्याङ्गो ठोकी जोखाना (कारण) बुझ्दा ती राईले कुनै चिज अन्तबाट ल्याई देवीले भनेको जस्तो काम नगरेकोमा यो महामारी फैलिएको हो भन्ने कुरा खुल्यो। राईले भटपट पहिले सिउरेको ठाउँमा गई हेर्दा चिसो अर्थात् गिलो माटो र कर्कलाको पात जस्तोको तस्तै फेला पारे । त्यसपछि गाउँलेहरूले सबै मिलेर त्यो माटोलाई बाहिर कतै एउटा रूखमुनि सफा ठाउँमा राखी पूजाआजा गरे । गाउँमा महामारी पनि रोकियो ।

भाइबहिनी हो ! रमाइलो छैन त कथा ? हो ! अहिले पनि छिन्ताडदेवी एउटा विशाल रूखमुनि रहेकी छिन् एउटा ढिस्कोको रूपमा । त्यसको छेउमै अर्को एउटा मन्दिर पनि स्थापना गरिएको छ । त्यो मन्दिर कुमारीको हो । ती कुमारीलाई कन्यादेवी भनिन्छ । ५० रोपनीको जति जमिनमा फैलिएको यो क्षेत्रमा रमणीय जङ्गल छ । नजिकै एउटा नागपोखरी (दहलुङ्ग) पनि छ । छिन्ताडदेवीको पुजारीले यस पोखरीमा बिहानबेलुकी गरी दिनको दुईपटक नुहाउनुपर्छ, पूजाको समयमा चाहिँ छिन्ताडदेवी र कन्यादेवीको बीचमा रहेको ढुङ्गे धारामा नुहाएर र चोखिएर, मात्र पुजारीले पूजा गर्नुपर्छ । पूजा गर्दा पहिले घण्टी बजाएर पूजा सुरु गर्नुपर्दछ ।

त्यसबाहेक यस मन्दिरमा पालना गर्नुपर्ने अरु धेरै कुरा छन् । ती हुन् छिन्ताडदेवीको मन्दिरको छाना राख्न नहुने । ढुङ्गेधारामा पुजारीले बाहेक अरूले नुहाउन नहुने । पुजारीले जाँडरक्सी, माछामासु केही खान नहुने । एक छाक बेलुका मात्र शाकाहारी खाना खानुपर्ने, दस वर्षमाथिका रजस्वला भएका कुनै पनि आइमाई देवीको क्षेत्रभित्र प्रवेश गर्न नपाइने । देवीको कुनै एउटा निश्चित स्थानमा मासुको छातछुत् गर्न नहुने । पुजामा चढाइएको मासु तथा प्रसाद पूजा सिद्धिएपछि मात्र खानुपर्ने । आइतबार र औँसीका दिन पुजारीले मात्र धुप बालेर पूजा गर्ने र अरू मानिसको पूजा नलाग्ने ।

यी नियमहरू पालना गर्ने भक्तहरूले मात्र चिताएको कुरा पुग्ने वर पाउने विश्वास गरिएकोले मानिसहरू छिन्ताडदेवीको मन्दिरमा पूजा गर्न जाँदा विशेष ध्यान पुऱ्याएर शुद्ध भएर मात्र जान्छन् ।

## पाठ्यक्रम विकास केन्द्र द्वारा वि.सं २०५८ मा प्रकाशित

### बाल सन्दर्भसामग्रीहरू

- **बालमेला**  
(बाल कवितासङ्ग्रह) कवि माधव घिमिरे, क्षेत्रप्रताप अधिकारी समेतका कविहरू
- **हाम्रा प्राविधिक सम्पदा**  
(विज्ञान तथा प्रविधि) डा. छविलाल गजुरेल
- **अमूल्य उपहार**  
(बाल कथासङ्ग्रह) विजय चालिसे, जनकप्रसाद हुमागाई
- **चतुरेको चर्तिकला**  
(बाल कथासङ्ग्रह) गोरखबहादुर सिंह
- **हाम्रा केही प्रतिभा**  
(जीवनी) जयप्रसाद लम्साल, द्रोण दाहाल
- **The Tales Retold**  
(Short Stories) Jagannath Awa
- **केही अनौठा प्राणी र वनस्पति**  
(विज्ञान तथा वातावरण) ध्रुव घिमिरे, गुहनाथ पौडेल
- **८० दिनमा विश्व भ्रमण**  
(बाल उपन्यास) अनुवाद
- **हाम्रा सम्पदा**  
(हाम्रा केही प्राकृतिक तथा सांस्कृतिक सम्पदा) विश्वम्भर चञ्चल
- **बाल सँगालो**  
(विविध रमाइला बाल सामग्रीको सँगालो) सङ्कलन

