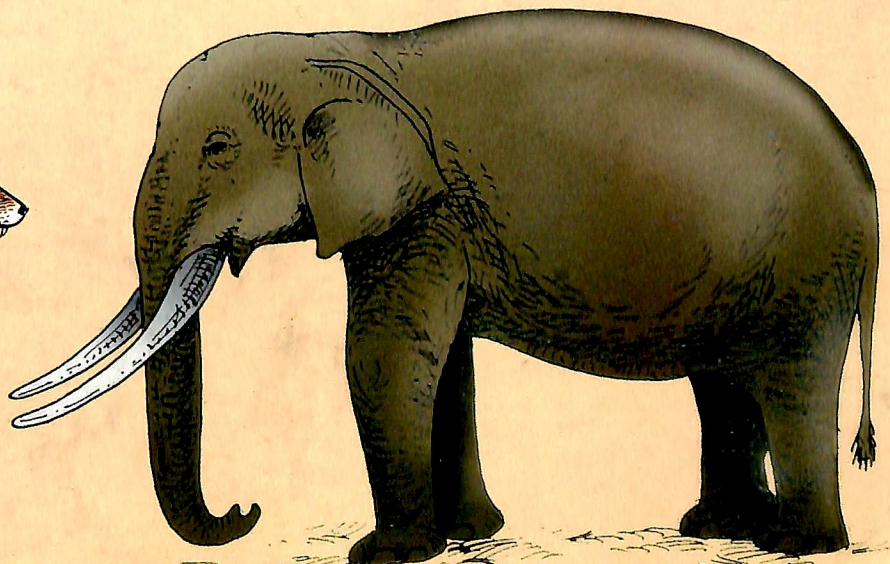
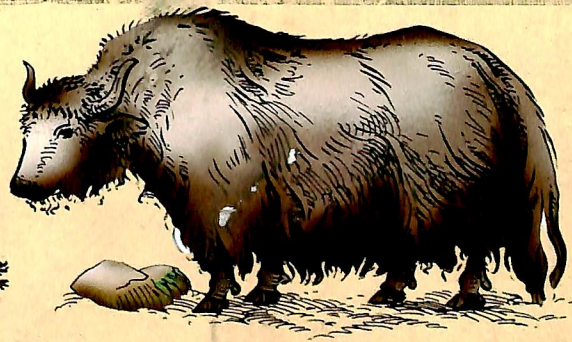
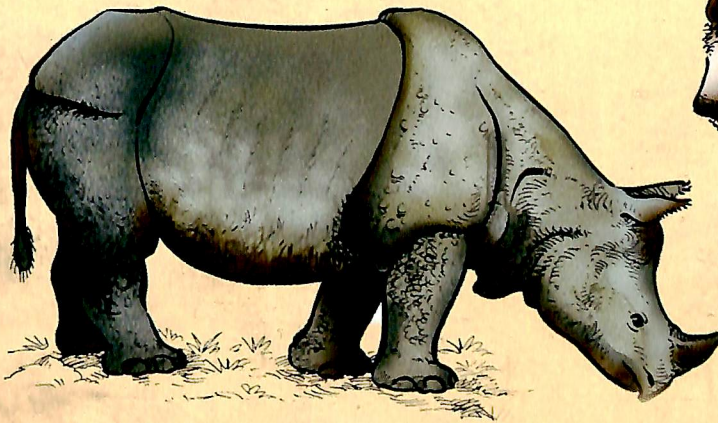


५०६०
६६६
११३३



हाम्रा वरपरका केही साना-ठूला जीव-जनावरहरू

(विज्ञान तथा वातावरण शिक्षासम्बन्धी सामग्री)



590
SHR-h
2059 c.2

बाल सन्दर्भसामग्री

बालबोध - ३०

हाम्रा वरपरका केही साना-ठूला जीव-जनावरहरू

(विज्ञान तथा वातावरण शिक्षासम्बन्धी सामग्री)

श्री ५ को सरकार
शिक्षा तथा खेलकुद मन्त्रालय
पाठ्यक्रम विकास केन्द्र

प्रकाशक : श्री ५ को सरकार
शिक्षा तथा खेलकुद मन्त्रालय
पाठ्यक्रम विकास केन्द्र
सानोठिमी, भक्तपुर

लेखन : डा. तेजकुमार श्रेष्ठ

सम्पादन : जयप्रसाद लम्साल

भाषा सम्पादन : गणेश भट्टराई

चित्राङ्कन : गङ्गाधर शारु

आवरणविन्यास : गौतम मानन्धर

रूपविन्यास : नविन्द्र राजभण्डारी

सामग्री विकास संयोजन : हर्कप्रसाद श्रेष्ठ

सर्वाधिकार प्रकाशकमा सुरक्षित

पहिलो संस्करण : २०५९ साल

छपाइ प्रति : २८,०००

मुद्रण : एपोलो अफसेट प्रेस, काठमाडौं

Ac. 1039
C2

प्राक्कथन

पाठ्यक्रम विकास केन्द्रले शिक्षाको गुणस्तर वृद्धिका लागि चलाएका विविध कार्यक्रममध्ये वाल सन्दर्भसामग्रीको प्रकाशन पनि एक हो । पाठ्यपुस्तकबाट प्राप्त हुन नसकेका पाठ्यक्रमका उद्देश्यलाई प्राप्त गरी आफ्नो ज्ञान, सीप वा अभिवृत्तिको विकास गर्न प्राथमिक तहका विद्यार्थीहरू सक्षम होऊन् र अन्ततः व्यक्तिमा अन्तर्निहित प्रतिभाको प्रस्फुटन भइ सिर्जनशील नागरिकको विकास हुन सकोस् भन्ने यस कार्यक्रमको मूल उद्देश्य रहेको छ ।

प्राथमिक तहका केटाकेटीका लागि जिज्ञासा पैदा गर्ने, रुचि बढाउने र चाख मानीमानी पढेर प्रेरणा लिने प्रकारको सामग्रीको खाँचोलाई पूरा गराउन पनि यो प्रकाशन-माला चलाइएको हो । यसले पूरक पाठ्यपुस्तकको काम पनि गरोस्, मनोरञ्जन पनि देओस्, पठन प्रवृत्ति पनि बढाओस् भन्ने प्रयोजन पूरा गराउने वस्तु, भाषा-शैली र प्रस्तुतिको छनोट गर्न खोजिएको छ, जसले पढ्ने रुचिलाई बढाई विद्यार्थीहरूलाई विद्याव्यसनी बनाउन सकोस् र हरेक क्षण र कामलाई शिक्षापरक ढङ्गमा हेर्ने वानी बसालोस्, अनि हाम्रा भोलिका नागरिक सभ्य, शिष्ट र अनुशासित बनून्, त्यसो भएमा नै आजका प्रयत्नहरूको सार्थकता पनि रहन्छ ।

यसअघि विगतका वर्षहरूमा विभिन्न अट्ठाईस शीर्षकका सामग्री प्रकाशित भइसकेका छन् । यस वर्षका दस शीर्षक समेत अब तीन दर्जन भन्दा बढी शीर्षकमा सामग्रीको प्रकाशन भएको छ । सामग्रीमा सामान्यतया कथा, कविता, जीवनी जस्ता विधाको समावेश भए पनि विविधताका लागि प्रशस्त प्रयत्न गरिएको छ र यसलाई अरू विविधतायुक्त बनाउने प्रयास पनि भइरहेको छ ।

हाम्रो यस प्रयासमा सामग्रीको लेखन/सम्पादन गरेर, चित्र बनाएर, सल्लाह दिएर वा अन्य प्रकारले सहयोग गर्ने सम्पूर्ण महानुभावहरूप्रति पाठ्यक्रम विकास केन्द्र हार्दिक कृतज्ञता प्रकट गर्दछ र हाम्रो यस कार्यलाई फलदायी र गुणस्तरीय पार्न यसका पाठक, लेखक तथा शिक्षक, अभिभावक, समस्त बुद्धिजीवी र शिक्षाविद्बाट सल्लाह र सुभाषको अपेक्षा सदाभै राखेको कुरा विनम्रतापूर्वक ज्ञापित गर्दछौं ।

शिवप्रसाद सत्याल

महानिर्देशक

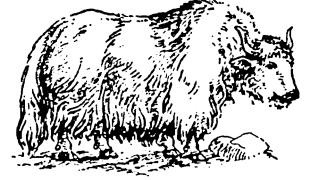
पाठ्यक्रम विकास केन्द्र

सानोठिमी, भक्तपुर

विषयक्रम

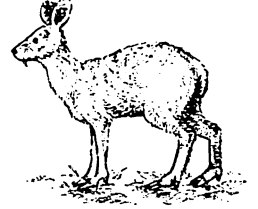
१. चौरीगाई

१



२. कस्तुरी मृग

४



३. डाँफे

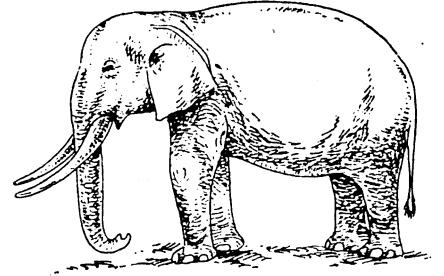
६

४. हात्ती

८

५. गैंडा

११

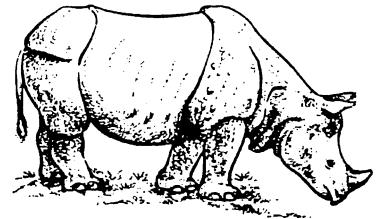


६. कमिला

१३

७. डल्फिन

१५



८. काँडेभ्याकुर (स्पाइनी ब्याबलर)

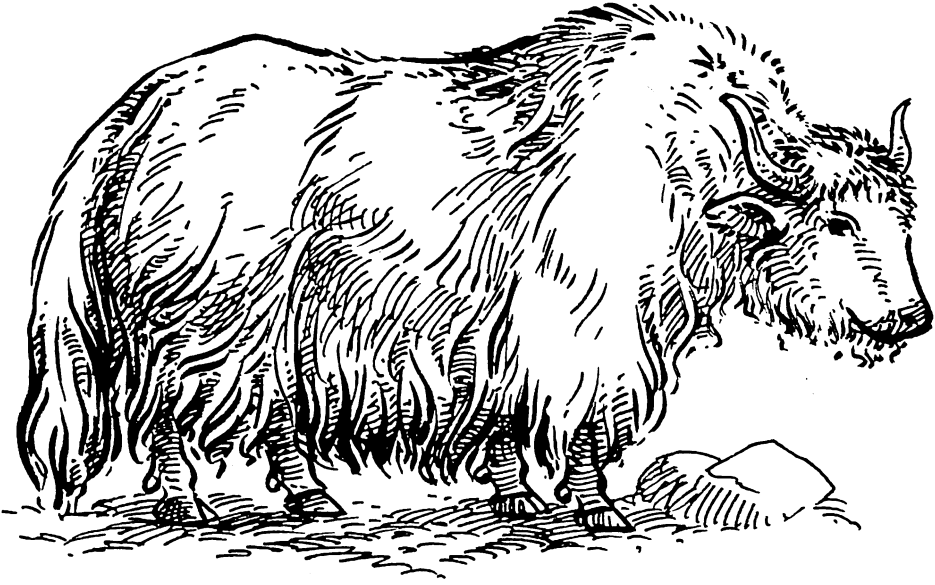
१८

९. गौथली

२०



१ चौँरीगाई



चौँरीगाई हिमाली भागमा पाइने जनावर हो । गाईको जस्तो रूप भएको हुनाले यसलाई चौँरीगाई भन्छन् । चौँरीगाईलाई 'याक' पनि भन्छन् । यो लगभग ३,००० मिटरदेखि ५,००० मिटरसम्मको उचाइमा पाइन्छ । हाम्रो देशमा चौँरीगाई लाङ्टाङ, सोलुखुम्बु, मनाङ, मुस्ताङ, डोल्पा, जुम्ला आदि ठाउँमा पाइन्छ । रुस, चीन, भारत र तिब्बतको पठारमा पनि चौँरीगाई पाइन्छ ।

यसको शरीरभरि बाक्लो भुवादार रौँ हुन्छ । यसको पुच्छरको रौँ झ्यापुल्लो हुन्छ । यसको निधार उठेको हुन्छ । यसका सिङहरू अति तीखा हुन्छन् । चौँरीगाईको तौल ५४५ किलोसम्म हुन्छ । यसको उचाइ ६ फिटसम्म हुन्छ ।

घरमा पालेका चौँरीगाईलाई घरपालुवा भन्छन् । जङ्गलमा बस्नेलाई जङ्गली चौँरीगाई भन्छन् । घरपालुवा चौँरी र वन चौँरी एकै जातिका हुन् । वन चौँरीको रौँ बढी झ्यापुल्ले हुन्छ ।

हिमाली भेगका वनहरूमा पहिलेपहिले जङ्गली चौँरीगाई धेरै पाइन्थे । मानिसहरूले यी गाईहरू बस्ने ठाउँमा खेती र सिकार गरेकाले जङ्गली चौँरीगाई हराउँदै गइरहेको छ । अहिले नेपालमा चौँरीगाई जम्मा ५,००० देखि ६,००० ओटा जति रहेको अनुमान गरिएको छ ।

घरपालुवा चौँरीगाईलाई 'भोपा' भन्छन् । घरपालुवा चौँरीगाईहरू गोठमा बस्छन् । चौँरीगाई चर्ने ठाउँलाई 'चौँरीखर्क' भन्छन् । गोठालाहरूले एकाबिहानै चर्नका लागि यिनीहरूलाई चौँरीखर्कमा लान्छन् । धेरैजसो चौँरीगाईको घाँटीमा घण्टा भुन्ड्याइएको हुन्छ । चौँरीगाई चरनमा लगदा र फर्काउँदा टनङ्ग ... टनङ्ग ... घन्ट बजेको रमाइलो आवाज सुनिन्छ ।

खर्कमा पाइने ससाना रूख, काँडेदार भार र घाँसहरू यसको खाना हो । चौँरीगाई चर्ने चरनमा भर्खरै टुसाएका घाँसहरू हुनु आवश्यक छ । ढुङ्गाका कापमा उम्रने झ्याउ खाएर पनि यसले आफ्नो जीवन निर्वाह गर्छ । चरननजिकै पग्लेका हिउँका ढिक्काहरू खाएर यसले आफ्नो तिर्खा मेट्छ ।

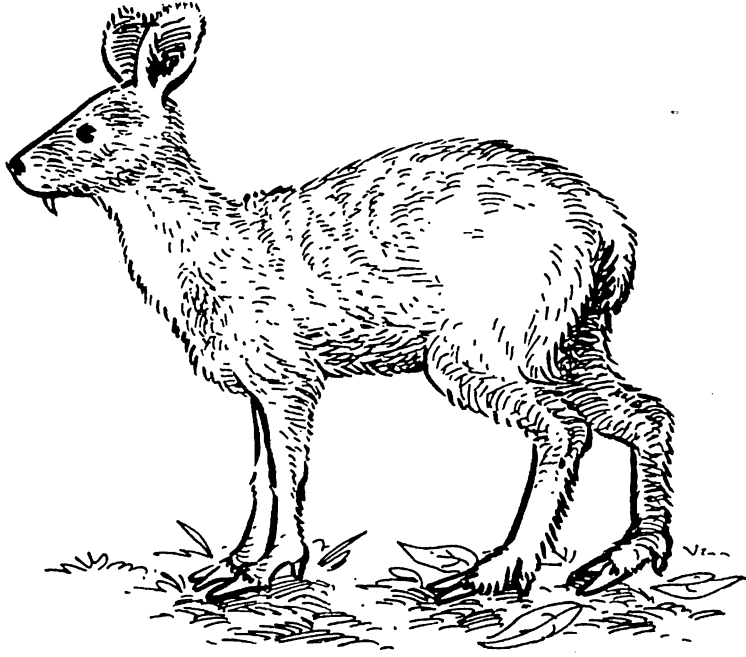
चौँरीगाई सामाजिक जनावर हो । जङ्गली चौँरीगाईहरू चारदेखि दस ओटा सम्मको बथान बनाएर एकै ठाउँमा बस्छन् ।

चौँरीगाईले बेलाबेलामा रौँ सफा गर्न धूलोमा लडीबुडी खेल्छ । कहिलेकाहीं यो पानीमा आहाल बस्छ । आहाल बसिसकेपछि भिजेको रौँ सुकाउन फेरि धूलोमा लडीबुडी खेल्छ ।

चौँरीगाई चैत-वैशाखमा ब्याउँछ । प्रायःजसो एक बेतमा एउटा बच्चा पाउँछ । बाछ्रो जन्मँदा त्यसको रौँ साना र फुस्रा हुन्छन् । पछि रौँ फेरिएर लामा हुन्छन् ।

हिमाली क्षेत्रका सेर्पा, भोटे, गुरुड जातिहरूका लागि चौँरीगाई अति काम लाग्ने जनावर हो । दूध, दही, र चिजको लागि यो जनावर पालिन्छ । यसको दहीवाट कडा र मीठो छुर्पी बनाइन्छ । यसलाई खेत जोत्ने र भारी बोक्ने काममा पनि लगाइन्छ । हिमाली क्षेत्रमा मालसामान ओसारपसार गर्ने काममा चौँरीगाईलाई लगाइन्छ । यो जनावर हिउँ भएको गाऱ्हा ठाउँ र दरारहरूमा पनि जान सक्छ । हिमाल चढ्ने मानिसहरूका लागि पनि चौँरीगाई निकै काम लाग्छ ।

नेपालको तिब्बती सिमानासँग जोडिएको ठाउँमा बस्ने मानिसहरूले चौँरी र गाईको क्रसवाट 'जोफो' नामको नयाँ चौँरीगाई जन्माएका छन् । यसरी जन्मिएका भालेलाई 'जोफो' र पोथीलाई 'जोमो' भन्छन् । यी उन्नत जातका चौँरीगाईहरू धेरै दूधालु हुन्छन् । यसको शरीरमा लामोलामो सुनकेस्रा जस्ता राँ हुन्छन् । खेत जोत्नमा गोरुभन्दा जोफो बलियो हुन्छ । जोफोले जतिसुकै सुख्खा जमिन भएपनि सजिलै जोत्न सक्छ ।



कस्तूरी मृग हिमाली भेकतिर पाइने जनावर हो । कस्तूरी मृग नेपालमा जुम्ला, हुम्ला, लाङ्टाङ, धोरपाटन, मनाङ, मुस्ताङमा पाइन्छ । यो भारत, पाकिस्तान, भुटान, रुस र चीनको हिमाली प्रदेशमा पनि पाइन्छ ।

यो सानासाना बुटा भएका वनमा बस्छ । भाले कस्तूरी मृग धेरैजसो एकलै हिँड्छ र एकलकाटे जीवन बिताउँछ । हिमचितुवा, वनकुकुर, ब्वाँसो कस्तूरी मृगका शत्रु हुन् । सिकारीहरू यसका अभ्र ठूला शत्रु हुन् । शत्रुबाट बच्न यो डाँडा, पहरा र ढुङ्गाका कापमा लुक्छ । यो बिहान सबेरै चर्न निस्कन्छ । दिउँसो ओडारमा वा रूखको फेदीमा आराम लिन्छ ।

कस्तूरी मृगको सिङ हुँदैन । भाले कस्तूरीको मुखको तल्लो भागबाट तीखा दाहा निस्केका हुन्छन् । कस्तूरीको रौं खैरो र कालो मिसिएको हुन्छ । यसको कान लामो हुन्छ । यो साह्रै डराउने र लाज मान्ने जनावर हो । तर यो अति टाठो पनि हुन्छ ।

पोथी कस्तूरी मृगले एक पटकमा एउटा मात्र पाठा वा पाठी जन्माउँछ । तर कहिलेकाहीं दुईतीन ओटासम्म पनि जन्माउँछ ।

भाले मृगको नाइटोमा बिना हुन्छ । विनाभिन्न वास्नादार कस्तूरी हुन्छ । औषधिको रूपमा कस्तूरीको निकै प्रयोग गरिन्छ । त्यसैले कस्तूरी मृगको बिना अति मूल्यवान् हुन्छ ।

यसलाई नमारीकन पनि बिना निकाल्न सकिन्छ । रुस, चीन, भारत आदि देशमा यसको पालन केन्द्र खोलिएका छन् । कस्तूरी ताजा छुँदा बाक्लो, लस्सादार तरल पदार्थजस्तो हुन्छ । सुकेपछि कडा र चामलको कनिकाजस्तो हुन्छ । एउटा भाले मृगवाट करिव ३० ग्राम जति कस्तूरी निकाल्न सकिन्छ ।

नेपालमा सिकारीहरू बिनाको लागि यस मृगलाई मार्छन् । यो दुर्लभ जनावर हो । कस्तूरी मृगलाई लुकीछिपी पासो थाप्ने, धरापमा पार्ने, विष हाल्ने जस्ता काममाथि रोक लगाउनुपर्छ । यसलाई जोगाउनु अति आवश्यक भइसकेको छ । हाम्रो देशमा पनि कस्तूरी पालन केन्द्र खोल्न सके यसको संरक्षण हुने थियो ।

३ डाँफे

डाँफे नेपालको राष्ट्रिय चरा हो । डाँफेलाई 'फिजेन्ट (Pheasant)' जातिका चरा भन्छन् । यो चरा हेर्नमा अति राम्रो हुन्छ । यो हिमाली भेगमा पाइन्छ । यो धेरैजसो २,७०० मिटरदेखि ५,००० मिटर उचाइका ठाउँहरूमा पाइन्छ ।

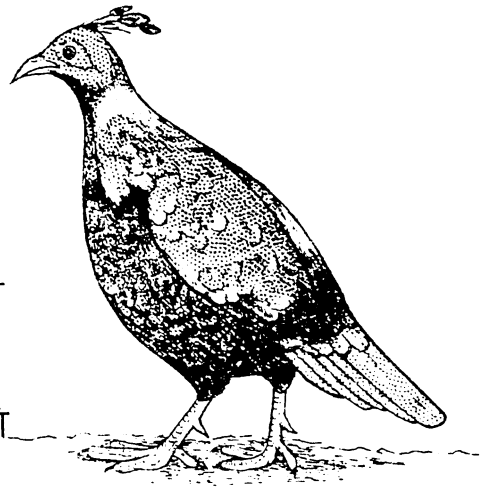
यो पाखापखेरा, गुराँस, धूपी र सल्लाको जङ्गलमा बस्छ । डाँफे जाडोमा पहाडी भागको तलतिर भर्छ र हिउँदको अन्त्यतिर हिमरेखातिर लाग्छ । यो सगरमाथा, लाङ्टाङ, सेफोकसुन्डो, खप्तड राष्ट्रिय निकुञ्ज, मकालुवरुण राष्ट्रिय निकुञ्ज, रारा राष्ट्रिय निकुञ्ज साथै अन्नपूर्ण संरक्षित क्षेत्रतिर पाइन्छ ।

भाले डाँफे पोथीभन्दा टलकदार र चहकिलो हुन्छ । यसको प्वाँख चहकिलो र वुट्टेदार हुन्छ । यसको प्वाँख रङ्गीविरङ्गी हुने हुनाले यसलाई नौरङ्गी डाँफे पनि भन्छन् । भाले डाँफेको टाउकोमा सिउर (क्रेस्ट) हुन्छ । जेठ महिनातिर वनजङ्गलमा डाँफे नाचेको रमाइलो दृश्य देख्न पाइन्छ । यो आफ्नो चहकदार पखेटा फैलाएर नाच्छ । भाले डाँफे नाच्दा पङ्खाजस्तो गोलाकार पुच्छर बनाउँछ ।

पोथी डाँफे भालेजस्तै देखिए पनि वहुरङ्गी हुँदैन । यसको प्वाँख फुस्रो र छिरविरे खालको हुन्छ । डाँफेको आँखाको चारैतिर नीलो छलाले घेरिएको हुन्छ ।

पोथी डाँफेले पहाडको कन्दरामा अथवा ढलेको रूखको टोड्कामा गुँड बनाउँछ । डाँफेको गुँड साधारण घाँसपात वा उनिउँको पात गाँसेर बनाइएको हुन्छ । असारदेखि साउन महिनासम्म पोथीले फुल पार्न सुरु गर्छ । तिनले चार ओटादेखि छ ओटा वान्की परेका फिका पहेंलोमा कालो थोप्लादार रङ भएको फुल पाछ । डाँफेको फुल कुखुराको फुलभन्दा अलि सानो हुन्छ । ओथारो बसेको करिब २७ दिनमा फुल कोरलेर पोथीले चल्ला निकाल्छ ।

डाँफेका चल्ला पनि कुखुराको चल्लाजस्तै
 खैरा हुन्छन् । पोथीले चल्लाहरूलाई
 कुखुराले जस्तै अधिपछि डोह्याएर जमिन
 खोस्रेर सानासाना किरा खाउँछ । चल्लाको
 रूपरङ्ग छ महिनामा फेरिन्छ, र एक वर्षमा
 पूरा रूपमा डाँफेको चहकिलो रूपरङ्ग
 धारण गर्छ । डाँफेको आयु करिब छ वर्षको
 हुन्छ ।

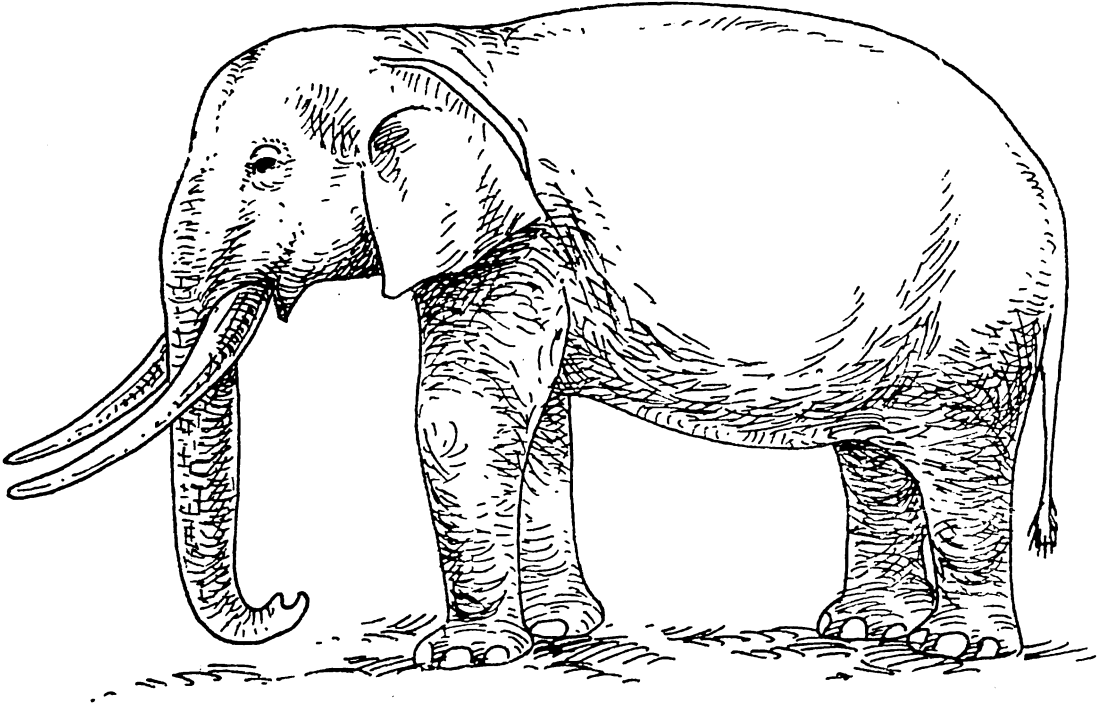


डाँफे बिहानतिर नजिकका बस्तीहरूको आलुबारीमा आएर कन्दमूल खोस्रेर
 खान्छ । यसको चुच्चो र खुट्टा धेरै वलियो हुनाले यसलाई खन्ने र खोस्रने
 काम गर्न सजिलो हुन्छ । डाँफेले कन्दमूल र किराहरू जमिनवाहिर निकालेर
 खान्छ । यसले भर्खर पलाएका कोपिला, कन्दमूल, रसिलो फलफूल, टुसाएका
 अन्नका गेडागुडी र घाँस खान्छ ।

डाँफे सामाजिक चरा हो । डाँफेहरू तीनदेखि पाँच ओटा सम्मको समूह
 बनाएर जमिन खोस्र्दै गरेका देखिन्छन् । यिनीहरू विभिन्न किसिमका स्वर
 र सुसेली निकाल्छन् र एक अर्कालाई चरिचरनमा आउन इसारा गर्छन् ।

आजकाल डाँफेको सङ्ख्या घटेको छ । यसको मासु अति मीठो हुने हुनाले
 सिकारीहरू यसलाई मार्न पछि लाग्छन् । चोरी-सिकार र जङ्गलको विनाश
 यसको सङ्ख्या घट्नुको मुख्य कारणहरू हुन् । त्यसैले डाँफेको सिकार
 गर्नेहरू र वनमा डढेलो लगाउनेहरूलाई दण्ड-सजाय दिनुपर्छ । डाँफेको
 फुल चोर्ने र वन फडानी गर्ने काममाथि रोक लगाउनुपर्छ । यसो गरिएमा
 मात्र डाँफेको संरक्षण हुन सक्छ ।

8 हाती



हाती ठूलो जनावर हो । हातीको ठूलो टाउको, नाङ्गलोजस्तो कान र लामो सुँड हुन्छ । यसका खुट्टा खम्बाजस्ता हुन्छन् । यसको तौल चारदेखि पाँच टन सम्मको हुन्छ । यसको आँखा भने सानो हुन्छ । यसको पुच्छर सुँडभन्दा छोटो हुन्छ । पुच्छरमा सानो एक भुप्पा रौँ हुन्छ । यसका सेतो दाहा हुन्छन् । हातीको दाहा वलियो हुन्छ । भाले हातीको दाहा पोथीको भन्दा ठूलो हुन्छ । यसलाई देखिने दाँत पनि भन्छन् । यसको मुखभित्र चपाउने दाँत हुन्छ । हातीले आफ्नो दाहा रूखको हाँगा भाँच्न र आफ्नो रक्षा गर्न प्रयोग गर्छ । हातीको सुँघ्ने र देख्नेभन्दा सुन्ने शक्ति बढी हुन्छ ।

पहिले हाम्रो देशमा पूर्व मेचीदेखि पश्चिम महाकालीसम्म जङ्गली हाती पाइन्थे । हाल यो जनावर चितवन, कञ्चनपुर, बर्दियातिर मात्र पाइन्छ । नेपालबाहिर हातीहरू श्रीलङ्का, मलाया, बोर्नियो र सुमात्रामा पाइन्छन् ।

हात्ती घाँस, पात, रूखको वोक्रा खाएर जीवन बिताउँछ । पीपलको हाँगा, पात, वोक्रा आदि यसका मनपर्ने खानेकुरा हुन् । हात्तीले दिनको ३५० किलो सम्मको खाना खान्छ ।

हात्ती अनौठो स्वभावको हुन्छ । यो सफा पानी भएको नदी, खोलानालामा नुहाउन र पानी पिउन जान्छ । यो पानीसँग खेलन अति मनपराउँछन् । यसले सुँडबाट पानी तानेर आकाशमा फालेको दृश्य हेर्न निकै रमाइलो हुन्छ । यो धूलोमा लडीबुडी खेलन पनि उत्तिकै मन पराउँछ ।

भाले हात्तीलाई 'मत्ता' र पोथीलाई 'ढोइ' भन्छन् । कहिलेकाहीं मत्ता हात्ती मस्त हुन्छन् । मस्त हात्तीलाई बहुलाएको हात्ती भन्छन् । यसबेला हात्तीको सुर राम्रो हुँदैन । यसले मानिसको जीउधन नोक्सान गर्छ । मत्ता हात्तीबाट बचेर हिँड्नुपर्छ । ढोइ हात्ती शान्त स्वभावको हुन्छ । बच्चा भएको समयमा भने यो रिसाउने स्वभावको हुन्छ । हात्तीको स्वभाव सोभो हुन्छ । तर यो रिसाएको बेला आफ्नो अगाडिका सामान र प्राणीहरूलाई सुँडले बेरेर पछार्ने र खुट्टाले कुल्चेर धूलोपिठो बनाउने गर्छ । बाघ पनि हात्तीलाई हमला गर्न डराउँछ ।

पोथी हात्तीले करिब २० महिनामा बच्चा जन्माउँछ । हात्ती मड्सिर-पुसतिर ब्याउँछ । हात्तीले एक बेतमा एउटा बच्चा पाउँछ । हात्तीको बच्चालाई 'छावा' भन्छन् । जन्मदा हात्तीको बच्चाको तौल लगभग ३५० किलोको हुन्छ । हात्ती १०० वर्षसम्म बाँच्छ ।

हात्ती पालिने ठाउँलाई 'हात्तीसार' भन्छन् । हात्तीको हेरचाह गर्ने मुख्य मानिसलाई 'माहुत' भन्छन् । हात्तीमाथि बसेर हात्ती चलाउने चालकलाई 'फनेट' भन्छन् । हात्तीको हेरचाह गर्ने मानिसलाई 'पछुवा' भन्छन् । हात्ती सवारीमा लगदा फनेट गर्दनतिर र पछुवा हात्तीको पुच्छरतिर बस्छन् ।

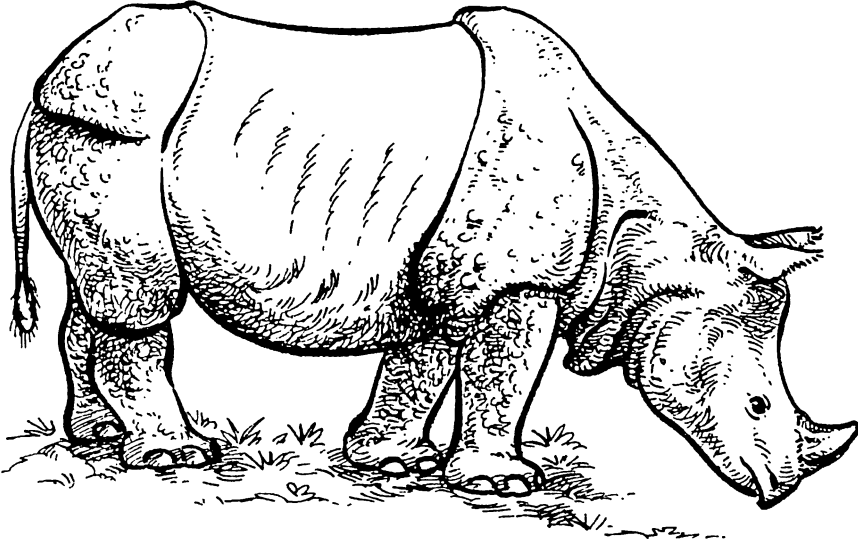
जङ्गली हात्तीलाई सानैमा समातेर तालिम दिइन्छ । ठूलो भइसकेको जङ्गली हात्तीलाई तालिम दिन गाढो हुन्छ । तालिम दिइएको हात्तीलाई जङ्गलबाट काठ ओसारने काममा लगाइन्छ । हात्तीहरू सवारी साधन र भारी बोक्ने काममा पनि प्रयोग गरिन्छ ।

परापूर्वकालदेखि नै मानिसले हात्तीलाई पालन थालिसकेका थिए । उनीहरू सिकार खेलन, शत्रुहरूसँग लड्न, सामान ओसारपसार गर्न हात्तीको उपयोग गर्थे । यसबाहेक मानिसहरूले धेरै पहिलेदेखि नै हात्तीको दाँत र हाडबाट किसिम-किसिमका गहना र बहुमूल्य वस्तु बनाउन जानिसकेका थिए ।

हात्तीलाई सर्कसमा पनि प्रयोग गरिन्छ । सर्कसमा यसले रमाइला खेलहरू देखाउँछ । यसले मानिसहरूले दिएको पैसा सुँडले टिपेर माहुतलाई बुझाउँछ । हात्तीलाई केटाकेटीहरू औधी मनपराउँछन् ।

नेपालमा हात्तीको सङ्ख्या २०० जति छ । यसलाई जोगाउन वनजङ्गलको संरक्षण गर्नु अति आवश्यक छ ।

५ गैंडा



हात्तीपछि गैंडा दोस्रो ठूलो जनावर हो । गैंडा पाँच फिटदेखि आठ फिटसम्म लामो हुन्छ । यसको तौल दुई टनसम्म हुन्छ । पोथी गैंडा भालेभन्दा अलि होचो हुन्छ । गैंडाको टाउको डुङ्गा आकारको हुन्छ । यसको मुख घोडाको जस्तो हुन्छ । यसको थुतुनोमाथि एउटा सिङ हुन्छ । गैंडाको सिङलाई 'खाग' भन्छन् । गैंडाको सिङ हाडले बनेको हुँदैन । यो रौंका जत्था लेप्सिएर बनेको हुन्छ । गैंडाको खाग जीवनभरि बढ्दै जान्छ । सिङ भाँचिएमा फेरि पलाएर आउँछ । यसको पुच्छर भुपिलो हुन्छ ।

गैंडाको रूप अनौठो हुन्छ । यसको छाला धेरै बाक्लो हुन्छ । यसको अगाडिको फिरपाटा र पछाडिको खुट्टाको तिघामाथिको छाला अति कडा हुन्छ । यसको शरीरमा गोली छिर्न पनि गाह्रो हुन्छ । त्यसैले उहिलेउहिलेका मानिसहरू बाणको तीर रोक्न यसको छालाबाट ढाल बनाउँथे ।

गैंडा सुकिलो ठाउँमा बस्न रुचाउँदैन । यो घनाजङ्गल र जङ्गल नजिकको घाँसे मैदानमा बस्छ । गैंडालाई गर्मीबाट बच्न नुहाउनको लागि प्रशस्त पानी र आहालको जरुरी पर्छ । त्यसैले यो पानी भएको ठाउँमा बस्न रुचाउँछ ।

गैंडाले घाँसपात, कन्दमूल र फलफूल खान्छ । बाबियो, खर जातिको घाँस र लेउ यसको निकै मनपर्ने खानेकुरा हुन् ।

पोथी गैंडाले १९ महिनामा सरदर दुई ओटा बच्चा पाउँछ । गैंडाको बच्चालाई 'केटाकेटी' भन्छन् । आमा गैंडाले आफ्नो बच्चालाई तीन वर्षदेखि पाँच वर्षसम्म हेरविचार गर्छ । गैंडाको आयु ५० वर्षको हुन्छ ।

गैंडाको हेर्ने शक्ति कम हुन्छ तर सुन्ने र सुँघ्ने शक्ति बढी हुन्छ । यो ठूलो शरीरको भएपनि अति छिटो दौड्न सक्छ । पोथी गैंडा आफ्नो बच्चालाई जोगाउन बाघ, भालु र हात्तीसँग समेत लड्न पछि हट्दैन । गैंडाले प्रायःजसो एकै ठाउँमा दिसा गर्छ । गैंडाको यो बानी थाहा पाएर चोरी-सिकार गर्नेहरू यसको खागका लागि यसले दिसा गर्ने ठाउँमा पासो थापेर मार्ने गर्छन् ।

चिवे, सारौं, बकुला आदि चराहरू गैंडासँग बस्न निको मान्छन् । यी चराहरू गैंडामाथि चढेका देखिन्छन् । यिनीहरूले गैंडामा लाग्ने जुम्रा र किरा खाइदिन्छन् । गैंडाले कुल्चेको ठाउँमा असङ्ख्य किराफटेङ्गा उफ्रने हुँदा यी चराहरूले प्रशस्त किराहरू खाने मौका पाउँछन् ।

गैंडाको पिसाब विभिन्न रोगका लागि औषधि मानिन्छ । गैंडाको खागलाई अनेक औषधि बनाउने काममा प्रयोग गरिन्छ ।

नेपालमा एकसिङ्गे गैंडा मात्र पाइन्छ । अफ्रिकातिर भने दुईसिङ्गे गैंडा पाइन्छ । गैंडा चितवनको राप्ती नदीको आसपासमा बढी पाइन्छन् । चितवनमा दस वर्षअघि गैंडाको सङ्ख्या घटेर ९८ ओटा भएको थियो तर आजकल यसको सङ्ख्या बढेर ६१२ ओटा पुगेको छ । यसरी यसको सङ्ख्या बढेको कारणले चितवनवाट ३८ ओटा गैंडा बर्दिया राष्ट्रिय निकुञ्जमा सारिएका छन् ।

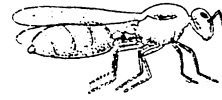
गैंडा अति महत्त्वपूर्ण जनावर हो । यसलाई जोगाइराख्नु पर्छ । यसका लागि वनजङ्गल वचाउनुपर्छ । गैंडा मार्नेलाई कडा सजाय दिनुपर्छ ।

६ कमिला

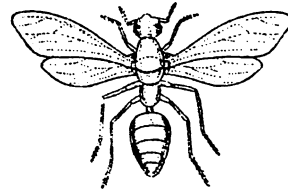
कमिला सामाजिक किरा हो । हामी जताततै कमिलाहरूको ताँती देख्ने गर्छौं । कमिलाको ढाड हुँदैन । यसको शरीर टाउको, छाती र पेट गरी तीन भाग हुन्छ । यसको आँखा सानो र टल्कने खालको हुन्छ । यसको मुख सानो हुन्छ । मुखमा साना-साना चपाउने अङ्ग हुन्छन् जसले चुस्न, प्वाल पार्न र टुक्र्याउन मद्दत गर्छ । कमिलाका छ औटा खुट्टा हुन्छन् । खुट्टा खण्ड-खण्ड बनी जोडिएका हुन्छन् । कमिला सानो भएपनि यसको शरीरको अनुपातमा गिदी ठूलो हुन्छ । यसैले कमिला धेरै चलाख हुन्छ ।

कमिलाको समूहलाई 'कलोनी' (Colony) भन्छन् । कमिलाको समूहमा रानी कमिला, भाले कमिला, पोथी कमिला र सिपाही कमिलाहरू हुन्छन् ।

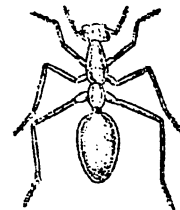
पोथी कमिलाका पखेटा हुँदैनन् । यसले फुल पाउँदैन । रानी कमिलाले मात्र फुल पाउँछ । सिपाही कमिलाहरूले आफ्ना समूहको रेखदेख गर्ने काम गर्छन् । यसबाहेक यिनीहरू लड्ने-भिड्ने, गस्ती गर्ने काम पनि गर्छन् । भाले कमिला अल्छी हुन्छन् । यिनीहरू सन्तान बढाउने काममा मात्र सरिक हुन्छन् । कर्मी कमिलाले विवाह गर्दैनन् । यिनीहरूको काम खानाको व्यवस्था गर्नु हो ।



भाले कमिला



पोथी कमिला



कर्मी कमिला

कमिलाहरू जमिनमुनि, जमिनबाहिर, रूख, पहाड, चट्टानमा पनि बस्न सक्छन् । यिनीहरू ससाना फुच्चे पहाड बनाउँछन् जसलाई 'एन्ट हिल' (Ant hill) भन्छन् । यिनीहरू आफ्नो पहाडमा उपनिवेश खडा गर्छन् ।

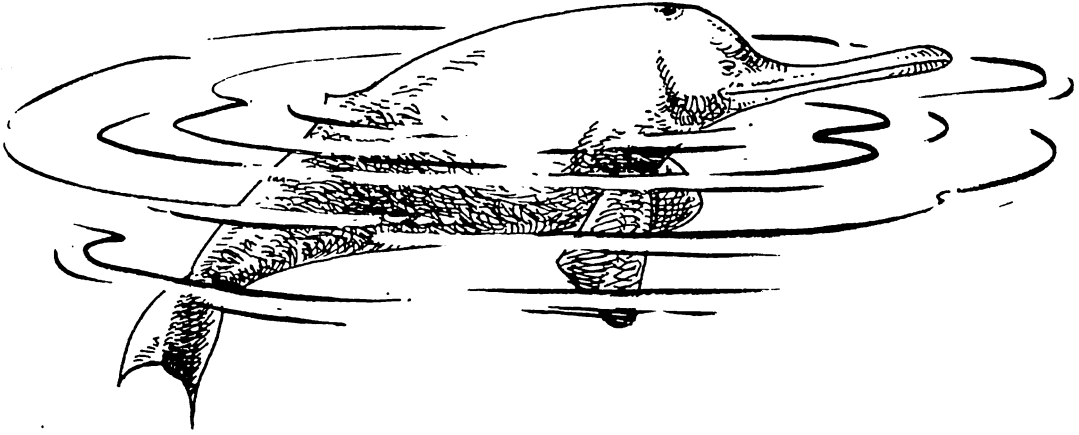
कमिलाहरू आफ्नो सङ्गठन बनाउन अति सिपालु हुन्छन् । यिनीहरूले आफ्नो रक्षाको लागि सेनाहरू राखेका हुन्छन् । परेको खण्डमा यिनीहरू शत्रु सेनामाथि हमला गरी कब्जामा लिन्छन् । कब्जामा लिएको ठाउँ र त्यसका सेना र फुलवाट जन्मेका बच्चाहरूलाई पनि नोकर बनाउँछन् ।

कमिला प्राकृतिक सन्तुलनको लागि आवश्यक जीव हो । यिनीहरू सडेगलेका चीजहरू र मरेका जीवजन्तुहरू खान्छन् । यिनीहरू च्याउ, फलफूल, पराग र फूलको रस (Nectar) पनि खान मन पराउँछन् । यिनीहरू आफूभन्दा ठूला किराहरू माकुरा, लाभ्रे किरा, गुहेकीराको पनि सिकार गरेर खान्छन् । कमिलाहरू दुलोमा गुँड बनाउँछन् ।

संसारमा दुइ हजारभन्दा बढी जातका कमिलाहरू छन् । यी कमिलाहरू सानोखाले देखि ठूलाखाले छन् । सबभन्दा ठूलोखाले कमिला अफ्रिकामा पाइन्छन् । अफ्रिकाको ठूलोखाले कमिला तीन सेन्टीमिटरसम्मको हुन्छ । नेपालमा करिब २०० देखि ४०० प्रकारका कमिलाहरू पाइएका छन् ।

कमिलाबाट हामीले परिश्रमी बन्न, समूहमा मिलेर बस्न, सङ्कटको सामना गर्ने जस्ता शिक्षा पाउँछौं ।

७ डल्फिन (सौंस)



डल्फिन शान्त स्वभावको जनावर हो । नेपालमा यो गण्डकी, कोसी, कर्णाली र महाकाली नदीहरूमा पाइन्छ । यसको शरीर माछाको जस्तो हुन्छ । यसको टाउको ठूलो र थुतुनो लामो हुन्छ । यसको थुतुनोमा २७ ओटादेखि ३२ ओटा दाँत हुन्छन् । यसको तालुमा नाकजस्तो प्वाल हुन्छ । यसले तालुको प्वालबाट सास फेर्छ । सास फेर्न डल्फिन हरेक ३० सेकेन्डदेखि ४५ सेकेन्डमा पानीमाथि आउँछ । सास फेरिसकेपछि फेरि पानीभित्र डुब्छ । पौडिनको लागि यसका बलिया पखेटाहरू हुन्छन् । जसलाई 'फ्लिपर' भन्छन् । नेपालमा पनि डल्फिन भएको कुरा डा. तेजकुमार श्रेष्ठले पत्ता लगाएका थिए ।

डल्फिनका अरू जातहरू चीन, भारत, पाकिस्तानमा पनि पाइन्छन् । चीनमा पाइने डल्फिन पहुँलो रडको हुन्छ । यसलाई 'वेजी' भन्छन् । पाकिस्तानमा पाइने डल्फिनको थुतुनो अलि सानो हुन्छ ।

डल्फिनलाई धार्मिक मानिसहरू गङ्गाको अवतार मान्छन् । यसलाई उनीहरू 'भागिरथ' भनेर पनि बोलाउँछन् ।

यसले मानिसले जस्तै नौ महिनापछि सालनालसहित बच्चा जन्माउँछ । यसले आफ्नो दूध खुवाई बच्चालाई ठूलो पार्छ । बच्चा डल्फिनले आठ महिनासम्म आमाको दूध पिउँछ । भन्डै दुई वर्षपछि मात्र बच्चा आमासँग छुट्टिएर बस्छ ।

डल्फिन एकै ठाउँमा बस्न रुचाउँदैन । यो माछाको सिकारमा नदीमा तलमाथि गरिरहन्छ । डल्फिनले जालमा परेका आफ्ना साथीलाई पनि बचाउँछ । पानीमा डुबेर अलपत्र परेका मानिसहरूलाई पनि डल्फिनले बचाउँछ भन्ने भनाइ छ ।

डल्फिनहरू तीनचार ओटाको समूहमा बाँडिएर माछाको सिकार गर्छन् । डल्फिनले माछालाई हिर्काएर किनारामा ल्याउँछ र आफ्नो तिखा दाँत भएका थुतुनोले छोप्छ । माछा छोपेर कहिलेकाहीं पानीबाहिर हावामा देखाउँछ । यसले गङ्गा, सङ्खकिरा, भिँगेमाछा पनि खान्छ ।

डल्फिन मानिसदेखि डराउँदैन । यो मानिसहरूसँग खेलन रुचाउँछ । डल्फिनले विचित्र किसिमको बोलाइ र हँसाइको आवाज निकाल्छ । यसलाई मानिसपछिको सबभन्दा बुद्धिमान् जनावरको रूपमा मानिएको छ ।

यो डुङ्गा तार्ने ठाउँ अथवा घाटको गहिरोमा बस्न बढी रुचाउँछ । कहिलेकाहीं डल्फिन डुङ्गाको पछिपछि लागेर उफ्रन्छ । यो दृश्य हेर्न अति रमाइलो हुन्छ । डल्फिन पानीसँग खेलन औधी मनपराउँछ । पानीमा पल्टनबाजी खेलनु, उफ्रनु र डुब्नु डल्फिनको स्वभाव नै हो । डल्फिन एक ठाउँमा डुबेर अर्को ठाउँबाट निस्कन्छ ।

डल्फिन विभिन्न खेल र दाउपेच देखाउनमा पनि खप्पिस हुन्छ । पानीमा भकुन्डो खेल्ने, रिडभिन्न पसी निस्कने जस्ता खेलहरू यसले मजासँग खेल्न सक्छ । त्यसैले विभिन्न देशका चिडियाखानाहरूमा डल्फिनहरूलाई मनोरञ्जनका लागि एक्वारियमभिन्न राखिएका हुन्छन् ।

नदी र समुद्रका पानी भन्भन् फोहोर हुँदै जानु, डुङ्गा र जहाजको बढी प्रयोग हुनु, मानिसको होहल्ला बढी हुनु र जथाभावी बाँध बन्नाले संसारमा नै डल्फिनको सङ्ख्या घट्दो छ । त्यसैले पानीमा बस्ने यो शान्त र बुद्धिमान् जनावरलाई हामीले जोगाउनुपर्छ । यसलाई जोगाउन यो बस्ने ठाउँमा माछा मार्ने काम, बल्छी हाल्ने काम, बम हान्ने जस्ता अपराधी काम गर्नु हुँदैन । डल्फिन बस्ने पानी अति सफा हुनुपर्छ । घुमिरहनु पर्ने स्वभावको भएकोले यसका लागि नदीमा तलमाथि गर्न जल-भ्याड बनाउनु पर्छ ।

नेपालमा जलनिकुञ्ज बनाई डल्फिन पाल्नुपर्छ र डल्फिनको बच्चाहरूलाई तालिम पनि दिनुपर्छ । यसो गर्न सकिएमा हाम्रो देशमा पनि यो जनावरको सङ्ख्या बढ्ने थियो ।

८ काँडेभ्याकुर

काँडेभ्याकुर नेपालमा मात्र पाइने चरा हो । यसलाई अङ्ग्रेजीमा 'स्पाइनी व्याबलर' भन्छन् । यो चरा संसारको अरू भागमा पाइँदैन । त्यसैले यो हाम्रो देशको नै गौरव हो ।

नेपालमा पहिलो पल्ट सर वाचन हडसनले काँडेभ्याकुर पत्ता लगाएका थिए । करिब ११० वर्षपछि डा. रिप्लेले फेरि यसलाई पत्ता लगाए । डा. फ्लेमिडले र डा. तेजकुमार श्रेष्ठले यस चराको आनिबानीबारे अध्ययन गरेका थिए ।

काँडेभ्याकुरको शरीर कालो, खैरो, भुत्लादार प्वाँखले ढाकिएको हुन्छ । यसको पेटमा सेतो भुवादार प्वाँखहरू मिसिएको हुन्छ । यसको टाउको, घाँटी, छाती र पिठ्युँ मसिनो काँडेदार प्वाँखले ढाकेको हुन्छ । यसको प्वाँखको टुप्पो काँडाजस्तै तिखो भएकाले यसलाई काँडेभ्याकुर भनिएको हो ।

काँडेभ्याकुर वनको सानासाना भाडीमा पाइन्छ । यो जङ्गल काटेर बनेको भाडीमा बस्न मनपराउँछ । यसले अमला, ऐंसेलु, टुनीको रूखमा गुँड बनाउँछ । यसले रूखको झाडमुनि बसेर किरा, माकुरा, चिप्लेकिरा, फटेङ्ग्राको सिकार गर्छ ।

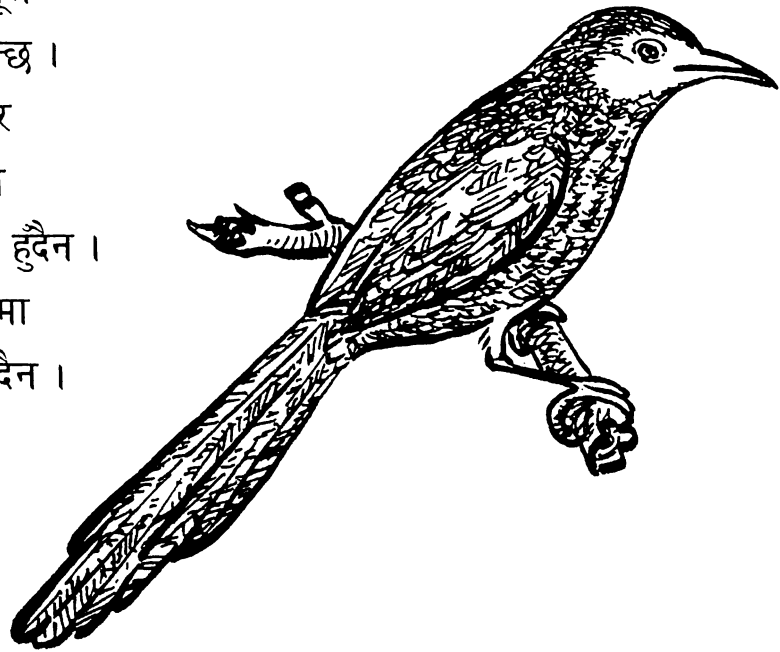
यो चरा अति डराउने खालको हुन्छ । खतराको सङ्केत मिल्नासाथ ओह्वालोतिर उड्छ र झाडीमुनि लुक्छ । यो देख्दादेख्दै बेपत्ता हुन्छ । विहान घाम झुल्किने वित्तिकै यसले रूखको टुप्पामा बसेर सुरीलो स्वर निकाल्न थाल्छ । यसले जुरेली, भद्राइ, चिबेको आवाजको पनि नक्कल गर्छ ।

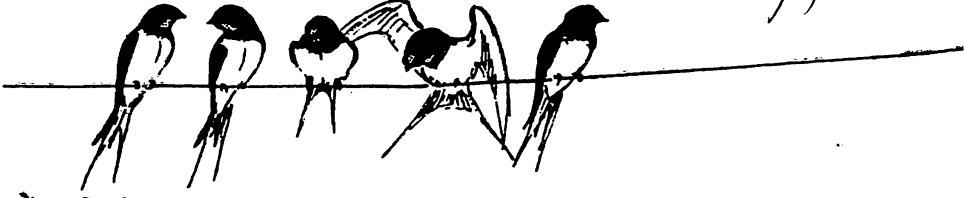
काँडेभ्याकुरले फागुन-चैतमा गुँड लाउँछ । यसको गुँड साधारण पातपतिङ्गर र घाँस जोडेर बनाइएको हुन्छ । पोथी काँडेभ्याकुरले जेठ-असारतिर चार

ओटादेखि छ ओटासम्म फुल पाछै । यसका फुलहरू नीला र बान्की परेका हुन्छन् । यसले १८ दिनदेखि २२ दिनसम्म ओथारा बसेपछि बचेरा निकाल्छ । बचेराहरू तीन महिनादेखि पाँच महिनामा उडन सक्छन् ।

लोखर्के, न्याउरीमुसा, लाटोकोसेरो, चमेरो र चरीबाघ यसका शत्रु हुन् । काँडेभ्याकुर बस्ने ठाउँ नासिँदै गएको हुनाले यसको सङ्ख्या दिनदिनै घट्दै गइरहेको छ । यसलाई हामीले जोगाउनु पर्छ । यो बस्ने झाडी भएको ठाउँमा ढुङ्गाखानी खन्ने र खोस्रने काम गर्नु हुँदैन । यसका लागि झाडीदार रूख, पारिलो

घाम र पानीको मूल अति आवश्यक हुन्छ । यसैले पातपतिङ्गर टिप्ने, कुवा र मूल सुकाउने काम गर्नु हुँदैन । यो चरा बस्ने वनमा डढेलो लगाउनु हुँदैन ।





गौथलीको पूरा शरीर कालो-खैरो हुन्छ । गौथलीको पिठ्युँ गाढा नीलो हुन्छ । यसको पेटको भाग पूरा सेतो हुन्छ । यसको पुच्छर माछाको पुच्छर आकारको हुन्छ । गौथली प्रति घण्टा १६० किलोमिटर उड्छ ।

गौथली घुमन्ते स्वभावको चरा हो । यो सानो चरा भए पनि देशदेशावरको भ्रमण गरिरहन्छ । यो भूमध्यरेखादेखि ध्रुवीय प्रदेशसम्म भ्रमण गर्छ । यो चरा हिउँदमा न्यानो ठाउँतिर बस्छ र गर्मीयाममा शीतल ठाउँमा बसाइ सर्छ । नेपालमा पनि प्रायः सबै ठाउँमा गौथली पाइन्छ । यहाँ नौ थरीका गौथली पाइन्छन् ।

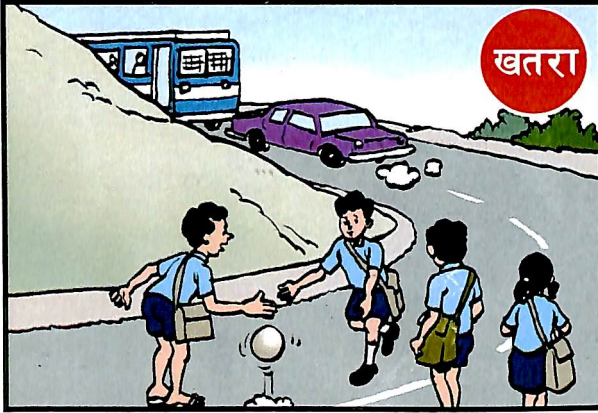
गौथली दुई जातिका हुन्छन् । खुट्टा बलियो हुने गौथली तारबारमा बस्छन् । यिनीहरूलाई 'स्वालो' (Swallow) भन्छन् । अर्को खुट्टा कमजोर हुने गौथलीलाई 'स्वीफ्ट' (Swift) भन्छन् । यसलाई 'बतासे गौथली' पनि भन्छन् ।

गौथली मानिसदेखि डराउँदैन । गौथलीले अति मेहनत गरेर माटोको गुँड बनाउँछ । यसले मानिस बस्ने कोठाभित्रै पनि गुँड बनाउँछ । कुनै जातको गौथली घरको छाना, दलानमा नै बस्छन् । कुनै गौथली पर्खाल र गुफा, डाँडा र चट्टानमा बस्छन् । कुनै गौथली ताडको रूखमा बस्न रुचाउँछन् ।

पोथी गौथलीले एक खेपमा तीनदेखि छ ओटासम्म फुल काड्छ । पोथीले २० दिनदेखि २४ दिनसम्ममा फुल कोरलेर बच्चा निकाल्छ ।

गौथलीले कति मेहनत गरेर आफ्नो घर बनाउँछ, त्यसबाट हामीले पनि मेहनत गर्नुपर्छ भन्ने शिक्षा पाउँछौं ।

विचार पुऱ्याओं है



सडकमा नखेलौं ।



ट्राफिक चिन्हहरू भत्काउन/बिगार्न हुँदैन ।



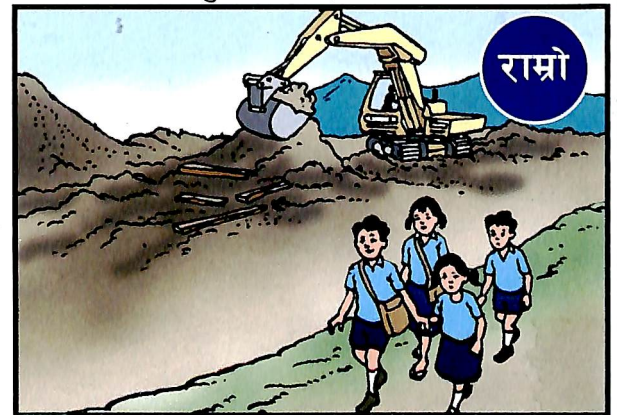
निर्माणस्थलमा नभुम्मिऔं ।



सुरक्षित भएर हिँडौं ।



ट्राफिक चिन्हहरू सडक प्रयोगकर्ताहरूकै सुरक्षाका लागि राखिएका हुन् ।



निर्माणस्थलबाट टाढा रही सुरक्षित रहौं ।

सडक हाम्रै सम्पत्ति हो, यसको ठीक प्रयोग गरौं ।

श्री ५ को सरकार/जापानी सहायता नियोग • ट्राफिक इन्जिनियरिङ तथा सुरक्षा एकाइ/सडक विभाग • नीपन को.ई./हाजामा-ताइशि जे.भी.

श्री ५ को सरकार
शिक्षा तथा खेलकूद मन्त्रालय
पाठ्यक्रम विकास केन्द्र
२०५९